

# 1. NASLOVNA STRAN

---

1/2 – NAČRT OPREME

TEHNIČNI DEL

---

INVESTITOR: Dom dr. Janka Benedika Radovljica  
Šercerjeva ulica 35, 4240 Radovljica

---

NAZIV GRADNJE: Dom dr. Janka Benedika Radovljica

---

KRATEK OPIS GRADNJE: prenova 2. in 3. nadstropja trakta B in dela  
pritličja doma dr. Janka Benedika  
Radovljica

---

VRSTE GRADNJE: vzdrževalno investicijska dela

---

VRSTA PROJEKTNE DOKUMENTACIJE: PZI

---

ŠTEVILKA PROJEKTA: 17/2022

---

DATUM IZDELAVE: Ljubljana, oktober 2022

---

PROJEKTANT: BIRO VOLK d.o.o., Tržna ulica 8, 1000  
Ljubljana

---

ODGOVORNA OSEBA PROJEKTANTA: Miha Volk u.d.i.a.

VODJA PROJEKTA: Miha Volk u.d.i.a.

IDENTIFIKACIJSKA ŠTEVILKA: ZAPS 1540 PA\*

---

KONTAKT e-mail: [miha@birovolk.si](mailto:miha@birovolk.si), [info@birovolk.si](mailto:info@birovolk.si)

mobile: +386 (0) 41 842899

---

## A. ZBIRNO TEHNIČNO POROČILO

### 1. SPLOŠNE OPOMBE

#### 1.1. SPLOŠNA NAVODILA IN OPOZORILA GLEDE UPORABE NAČRTA

Izdelavo ponudb za izvedbo in izvedbo projekta je potrebno izdelati skladno z načrtom. Načrt je potrebno upoštevati v celoti (risbe, opisi in popisi). V primeru tiskarskih napak, morebitnih neskladij v projektu ali tehničnih pomanjkljivosti izvedbenih detajlov, risb, opisov ali popisov je ponudnik ali izvajalec dolžan na to opozoriti projektanta. Predloge potrđita projektant in investitor.

V sklop izvajalčeve ponudbe sodijo vsi delavniški načrti, ki jih pred izvedbo glede tehnične pravilnosti, zahtevane kakovosti in videza potrđi projektant.

Zamenjava projektiranih rešitev, materialov, produktov brez privoljenja arhitekta ni dovoljena in je možna le pred podpisom pogodbe za izvedbo.

Kjer ni opredeljenega izvedbenega industrijskega detajla ali izdelka, ga mora izvajalec pred izvedbo predstaviti, izbor pa potrđiti projektant in investitor.

Vzorke vseh finalnih materialov je ponudnik dolžan predložiti projektantu v potrđitev. Kjer so možne alternative v izbiri materiala (finalne obloge površin, njihove obdelave, vidni in nevidni pritrđilni materiali, podkonstrukcije, vzorci potiskov, okovje, obdelave stavbnega pohištva in podobno), je pred izvedbo obvezno predložiti vzorce, ki jih potrđita projektant in investitor.

V primeru rekonstrukcije je potrebno vse mere preveriti na mestu samem. V nasprotnem primeru nosi odgovornost za neujemanje vgrajenih elementov in materialov izvajalec sam.

V kolikor pride do dogovorov in potrđitev materialov, detajlov, načrtov, delavniških risb brez vednosti projektanta, le-ta ne nosi odgovornosti za izvedbo in projekt.

## 2. OPIS OPREME IN NJENIH ZNAČILNOSTI

### 2.1. NAMEN POSEGA

Namen posega je zagotavljanje optimalnih pogojev v še ne-obnovljenem (trak B, 2. in 3. nadstropje) delu doma dr. Janka Benedika Radovljica. Trenutno stanje je neustrezno in tržno nekonkurenčno.

Projekt je vezan le na glavni objekt, ki leži na koncu Radovljice v stanovanjskem naselju.

S projektom je potrebno zagotoviti:

- varne bivalne pogoje za stanovalce;
- varno delovno okolje za zaposlene;
- zagotovitev primerne dnevnega varstva starostnikov ter skrb za aktivno, varno in kvalitetno preživljanje njihovega prostega časa;
- zagotovitev dodatnih prostorov za namen izvajanja dejavnosti;
- zagotovitev lažje dostopnosti do prostorov;
- zagotovitev večje izkoriščenosti doslej neizkoriščenih prostorov;
- izboljšanje oskrbe starejših;
- razvoj sodobnega koncepta varstva starejših;
- zagotovitev ostalih oblik varstva starejših, kot so dnevni center, možnost kratkotrajnega bivanja, možnost povezovanja s storitvijo izvajanja pomoči na domu.

Predvideva se prenova dveh prostorskih sklopov pritličja (prostori sedanje fizioterapije v traktu A, ki se preuredijo v pisarne in pisarne s sejno sobo v severnem delu trakta B, ki se preuredijo v fizioterapijo) ter celovita prenova trakta B v 2. in 3. nadstropju. Obnovita se tudi oba dvigala v objektu. Prostori sedanje fizioterapije v traktu A obsegajo sprejemno pisarno in 3 prostore za izvajanje fizioterapije v skupni neto površini 65,74 m<sup>2</sup> in se preuredijo v pisarne. Predvidena je odstranitev vse opreme (oprema in pripomočki za fizioterapijo se selijo na novo lokacijo), postavitve montažnih predelnih sten z vrati, zamenjava finalnih tlakov, in prilagoditev instalacij in svetil. Prenovljeni prostori bodo razdeljeni na predprostor in 3 pisarne (4 delovna mesta). Prenovljeni prostori bodo opremljeni z novo pisarniško opremo. Sedanje pisarne v severnem delu trakta B obsegajo 3 pisarne z vhodom s hodnika in sejno sobo v skupni neto površini 56,68 m<sup>2</sup> in se preuredijo v fizioterapijo. Predvidena je odstranitev predelnih sten med pisarnami, tako da se pisarne spremenijo v enoten prostor. Predelne montažne stene z vrati proti hodniku se odstranijo in zamenjajo z novimi. Predvidena je odstranitev vse opreme, postavitve novih montažnih predelnih sten z vrati proti hodniku, zamenjava finalnih tlakov, in prilagoditev instalacij in svetil. Sprejemna pisarna bo opremljena z novo opremo, prostori za izvedbo fizioterapije pa z obstoječo opremo, dopolnjeno z novimi pripomočki in napravami. V vse prostore se obstoječa vrata zamenjajo z novimi svetle širine 105 cm, ki so primerna za prevoz bolniške postelje.

### 2.2. OPIS LOKACIJE Z URBANISTIČNIMI PODATKI

Objekt stoji v stanovanjskem predelu Radovljice odmaknjen od centra in sicer v območju enostanovanjskih hiš z nekaj večstanovanjskimi objekti. Urbanistično gre tako za povdarek območju. Stoji na parcelah 358/1 - 358/7 v katastrski občini 2157 Predtrg.

Parcela je izredno majhna za tako velik objekt in možnosti za širitev ni. Meje niso urejene.

Objekt ni lociran v nobenem varovalnem pasu in za njega ni posebnosti.

Lastnik parcele je Dom dr. Janka Benedika, kot tudi objekta.

Glavnemu objektu pripada še nekaj nadstrešnic in garaž ter paviljonski objekt v parku.

#### 2.2.1. OPIS OBSTOJEČEGA STANJA OBJEKTA

Objekt je klasificiran kot 11302 - stanovanjske stavbe za druge posebne družbene skupine in deluje kot samostojni dom za starejše z vsemi pripadajočimi elementi. Vsebuje razdelilno kuhinjo, jedilnico, fizioterapijo... Programsko je organiziran po etažah, tako da je v pritličju locirana uprava, računovodstvo in ostale podporne službe, v pritličju se nahaja tudi kihinja z jedilnico in barom, fizioterapija, kapela ipd. Ostale etaže pa so namenjene stanovalcem, ki bivajo v sobnih enotah z lastnimi kopalnicami. Komunikacije so zagotovljene preko dveh stopnišč in dveh dvigal.

Trenutno stanje doma je različno, glede na že izvedene prenove. Tako je najbolj zatečeno stanje vidno v 2. in 3. nadstropju B trakta, kar je predmet prenove. Govorimo o dotrajanih in

potencialno nevarnih inštalacijah, preživetih opremi, temačnem vzdušju, ne-aktualnem oblikovanju interiera, neprimernem pohištvi, preozkih vratih za izvoz varovancev na posteljah ipd. Skupne kopalnice so neurejene in neuporabne, sestrski prostori neprimerni, skupni prostori dotrajani.

Ostali deli doma so več ali manj obnovljeni, deloma je dom tudi dodatno izoliran. Fasade so urejene in smiselno oblikovane, večjih odstopanj ni. Okolica je primerno urejena, žal je premajhna kvadratura parcele in zelenih površin.

## **2. 2. 2. OPIS NOVEGA STANJA OBJEKTA**

Prenova zajema kompletno predelavo interiera 2. in 3. nadstropja trakta B ter dela pritličja. Pri traktu B govorimo o popolni odstranitvi, poružitve vseh elementov obstoječega interiera ter odstranitve vseh finalnih oblog. Odstrani se tudi vse inštalacijske elemente, tako električne kot strojne. Novo stanje je projektirano v modernejšem smislu z izborom kvalitetnih materialov in rešitev, ki zagotavljajo kvalitetno bivanje varovancev. Sama neto notranja površina objekta se malenkost povečuje, saj se osmim sobam odvzame balkon na račun povečevanja kvadrature sob, ki so premajhne. Gradbeno te posegi niso zahtevni, saj nosilni elementi ostanejo nedotaknjeni, odstranjuje se samo parapete ter stavbno pohištvo ter se le-to nadomešča na zunanji liniji fasade z novimi. Vse enote in podporni prostori ostanejo torej enaki, z izjemo osmih že omenjenih sob, po kvadraturah in uporabi. V samih enotah se krepko spremenijo le kopalnice, ki se, kjer je to mogoče, povečajo zaradi uporabnosti. Inštalacije so po etažah kompletno na novo zasnovane, tako je narejen nov električni razvod od omarice do vsakega odjemnega mesta na novo v vsaki obdelovani etaži, strojne inštalacije pa predvidevajo novo rekuperacijsko prezračevanje po sobah, pohlajevanje hodnikov, nove kopalnice ipd.

Interier je zasnovan svetlo in moderno s uporabo lesenih elementov. Tlaki so trpežni vinilni za lepljenje, namenjeni visoki obrabi in bolnišničnim prostorom, v sobah v izgledu parketa, drugje v izgledu teraca.

Menjani dvigali morata izpolnjevati pogoj visoke frekvence, materialno sta obdelana v nerjavnem jeklu odpornem na prstne odtise in sta serijske izdelave kot Schindler.

## **2. 3. OPIS OPREME IN OPREMAŠKIH DEL**

### **2. 3. 1. SPLOŠNE OPOMBE**

Glede na namembnost objekta je potrebno z vso opremo misliti na ergonomskost, kvaliteto in vzdržljivost na dolgi rok. Izbrani materiali morajo biti topli, človeku prijazni, zagotovljena mora biti možnost intenzivnega čiščenja z kemičnimi čistili skladno z namembnostjo objekta - starostni dom. Vsa oprema mora biti izvedena masivno, s kvalitetnimi vodili in okovji kot. npr. Blum, za visokofrekvenčno uporabo. Vsa oprema mora biti skladna z veljavnimi predpisi ter mora biti izdelana iz takega materiala, ki ustreza čim višjim požarno varnostnim standardom in ne vsebuje škodljivih nevarnih snovi, ki bi se sproščale po prostoru. Kakovost opreme se nanaša na materiale, obdelavo površin in izdelavo. Obdelava površin mora ustrezati vsem predpisanim zahtevam in se dokaže z izjavami oziroma potrdili o skladnosti. Elementi opreme so iz oplemenitene ivericez HPL laminatom v teksturi lesa z vsemi ABS robovi. Dekor materiala bo določen po predloženi barvni karti. Vgrajena iverica mora soditi v razred E1.

### **2. 3. 2. GARANCIJA IN SERVIS**

Ponudnik izda pisno garancijo za dobavljeno pohištvo. Garancijski rok za mora biti minimalno 5 let. Servis in rezervni deli morajo biti zagotovljeni vsaj še tri leta po izteku garancijske dobe. Izdana garancija se nanaša na vse sestavne dele.

### **2. 3. 3. STOLI**

Stoli morajo biti kompaktni, v dveh izvedbah širine, imeti morajo konkretne rokonaslone, ki omogočajo starejšim dvig z rokami, imeti morajo primerno visoko ledveno oporo in morajo biti stabilni brez konzolnih previsov. Materiali morajo biti kakovostni, noge lesene ali jeklene primerno barvane z zaščito za tlak vinil, sedišče leseno ali iz visokokvalitetne armirane plastike ali smol, ledveni del in naslon za roke lesen iz ukrivljene vezane plošče ali iz visokokvalitetne armirane plastike ali smol. Dobava vzorcev in potrditev s strani investitorja in projektanta nujni!

### **2. 3. 4. MIZE**

Mize morajo biti masivne, težke, brez previsov - noge v vogalih, omogočeno mora biti sedenje z vozičkom. Površine so obdelane z HPL folijo debeline 0,8mm, visokoodporno na obrabo, vogali enako, debelina plošče vsaj 32mm. Noge jeklene z dobrim pritrjevanjem, prašno barvane, višinsko nastavljive, brez horizontalnih poveznikov.

### **2.3.5. PULTI**

Pulti morajo biti brez previsov pričvrščeni v steno konzolno ter ob straneh v omare ali stene, omogočeno mora biti sedenje z vozičkom. Površine so obdelane z HPL folijo debeline 0,8mm, visokoodporno na obrabo, vogali enako, debelina plošče vsaj 32mm.

### **2.3.6. OMARE**

Korpus iz iverala, primerne kakovosti za garderobno omaro, vse izpostavljene površine obdelane v HPL melaminski foliji in zaključene z ABS nalimki v istem odtenku, okovja BLUM za visokoobremenitveno uporabo, mehko zapiranje, cokol vlagoodporen iveral z HPL folijo, epoksi lepila. Držala so kovinska v barvi kot podnožja miz. Kakovost obdelave in material omare sta enaka kot ostala oprema.

### **2.3.7. POSTELJE**

Izbrane so postelje in posteljna oprema SIMPS in zaradi servisa in ostalih faktorjev z ekonomskega stališča investitorja zamenjave NISO dovoljene. Obvezna je dobava po popisu.

### **2.3.8. FOTELJI**

Fotelji morajo biti kompaktni, imeti morajo konkretne rokonaslone, ki omogočajo starejšim dvig z rokami, imeti morajo primerno visoko hrbtno oporo za namen počivanja in morajo biti stabilni brez konzolnih previsov. Materiali morajo biti kakovostni, noge lesene ali jeklene primerno barvane z zaščito za tlak vinil, sedišče tapecirano v materialu primernem glede na namen. Dobava vzorcev in potrditev s strani investitorja in projektanta nujni!

## **2.4. POSEBNE ZAHTEVE NAROČNIKA V ZVEZI Z IZVAJANJEM DEL IN IZVEDBO**

Glede na namembnost objekta je potrebno pri izvedbi izredno paziti na hrup in zadevo usklajevati vnaprej na koordinacijskih sestankih. Hrupna dela je potrebno skoncentrirati v predhodno dorečene termine. Manipulacija gradbišča je zahtevana z zunanosti objekta, tako je potrebno do 3. nadstropja postaviti odre za vnos in iznos materiala ter dostop. Pravtako je potrebno paziti na prašenje in izvesti vse potrebno za preprečitev širjenja le-tega z protiprašnimi zaščitami, eventuelnim vlaženjem ipd. Sprotno čiščenje zaprašenih neobdelovanih delov objekta je nujno potrebno. Vse zadrege, probleme, napake ipd. je potrebno nemudoma reševati na koordinacijah ali urgentnih sestankih. Dom mora biti tako za čas gradnje neprekinjeno operativen v vseh svojih elementih. Posegi v inštalacije morajo biti predhodno dogovorjeni, časovno usklajeni, smiselno združeni, premišljeni, hitri in učinkoviti.

## **2.5. FAZNOST**

**Pri tem projektu je zelo pomembna faznost zaradi samega obratovanja doma. Z investitorjem je dogovorjena faznost v dveh etapah. Prva faza zajema ureditev gradbišča, vseh odrov ipd. in izvedbo tretjega nadstropja trakta B ter zamenjavo velikega dvigala, druga faza pa drugo nadstropje trakta B, malo dvigalo in del pritličja trakta A in B. Zaradi prostorske stiske je pomemben manipulacijski čas 14 dni za selitev varovancev med fazami.**

## B. POPIS OPREME IN DEL

Naročnik:

**Dom dr. Janka Benedika Radovljica**  
**Šercerjeva ulica 35, 4240 Radovljica**

Objekt: **Dom dr. Janka Benedika Radovljica**

## **Vsebina: POPIS OPREME**

Projektant:

**Biro Volk d.o.o., Tržna ulica 8, SI-1000 Ljubljana**

Odgovorni vodja projekta:

**Miha Volk u.d.i.a. - ZAPS 1540 PA\***

Popis GO del izdelal:

**Biro Volk d.o.o., Miha Volk u.d.i.a.**

Datum: Ljubljana, oktober 2022

## **REKAPITULACIJA OPREME**

<b>A/</b>	<b>SOBE</b>	
I.	OMARE IN OBLOGE	0.00 €
II.	POSTELJE Z OPREMO	0.00 €
III.	STOLI	0.00 €
IV.	DROBNA OPREMA	0.00 €
	<b>OPREMA SOB SKUPAJ:</b>	<b>0.00 €</b>
<b>B/</b>	<b>JEDILNICE</b>	
I.	OMARE	0.00 €
II.	MIZE	0.00 €
III.	STOLI	0.00 €
IV.	DROBNA OPREMA	0.00 €
V.	ČAJNA KUHINJA - aparati	0.00 €
VI.	ČAJNA KUHINJA - elementi	0.00 €
	<b>OPREMA JEDILNIC SKUPAJ:</b>	<b>0.00 €</b>
<b>C/</b>	<b>HODNIKI</b>	
I.	OMARE	0.00 €
II.	STOLI	0.00 €
III.	DROBNA OPREMA	0.00 €
	<b>OPREMA HODNIKOV SKUPAJ:</b>	<b>0.00 €</b>
<b>D/</b>	<b>SESTRSKE SOBE</b>	
I.	OMARE	0.00 €
II	DROBNA OPREMA	0.00 €
	<b>OPREMA SESTRSKIH SOB SKUPAJ:</b>	<b>0.00 €</b>
	<b>Nepredvidena dela (3%)</b>	<b>0.00 €</b>
	<b>Vsa dela skupaj brez DDV:</b>	<b>0.00 €</b>
	<b>DDV (22%):</b>	<b>0.00 €</b>

---

**REKAPITULACIJA OPREME - skupaj z DDV:****0.00 €**

---

***OPOMBA: vsak ponudnik je dolžan preveriti formule v xls popisu ter jamči za njihovo točnost in ustreznost!!!***



**SPLOŠNE OPOMBE ZA VSA DELA**

*Vsa oprema potrebuje delavniške načrte, ki jih potrdi ali korigira projektant!!!*

**Načrt notranje opreme je sestavni del projekta za izvedbo (št.: 17/2022-A) preureditve 2. in 3. nadstropja trakta B in dela pritličja Doma dr. Janka Benedika Radovljica. Izdelavo ponudb in izvedbo projekta je potrebno izdelati skladno z načrtom. Načrt je potrebno upoštevati v celoti (tehnično poročilo, sheme, risbe in opisi). V primeru tiskarskih napak in morebitnih neskladnosti v projektu, je ponudnik ali izvajalec dolžan na to opozoriti odgovornega projektanta načrta notranje opreme. Ponudnik ali izvajalec je dolžan opozoriti na morebitno tehnično pomanjkljivost izvedbenih detajlov, risb, opisov ali popisov. Predloge potrđita odgovorni projektant načrta notranje**

**opreme in investitor. V sklop izvajalčeve ponudbe sodijo vsi delavniški načrti, oziroma predlog dopolnitev ali sprememb v dokumentaciji že pripravljenih delavniških načrtov, ki jih pred izvedbo glede tehnične pravilnosti, zahtevane kakovosti in izgleda potrdi odgovorni projektant načrta notranje opreme. Kjer ni opredeljenega izvedbenega industrijskega detajla ali izdelka, ga mora izvajalec pred izvedbo predstaviti, izbor potrđita projektant načrta notranje opreme in investitor. Vzorec vseh finalnih materialov je ponudnik dolžan predložiti projektantu v potrđitev. Kjer so možne alternative v izbiri materiala (finalne obloge, njihove obdelave, vidni in nevidni pritrđilni**

**material, podkonstrukcije, vzorci potiskov, okovje, obdelave stavbnega pohištva in podobno), je pred izvedbo obvezno predložiti vzorce, ki jih potrđita odgovorni projektant načrta notranje opreme, investitor in nadzor.**

**V vsaki ceni in za komplet je zajeti vse za gotove montirane in finalno obdelane izdelke - objekt kot celoto v skladu s projektom, brez dodatnih del z izdelavo vse montažne tehnične dokumentacije, detajlov izvedbe, katerih potrđitev je zagotoviti s strani projektanta. V ceni vseh postavk je zajeti še vse ostalo iz razpisnih pogojev, kar s tem popisom ni zajeto in je izvajalcu lahko znano.**

**Vse izmere je potrebno preveriti po posameznih projektih, v primeru nejasnosti se posvetovati s projektantom.**

**Za vsa navedena dela je gledati ustrezne opise del v sklopu drugih projektov PZI in jih je upoštevati v skupni rekapitulaciji del.**

**Pri oddaji ponudbe naročniku je izvajalec je dolžan sam preveriti zmnoške in seštevke ter prenose le teh v rekapitulacijo.**

**V primeru kakršnihkoli nejasnosti iz popisa del ali iz projekta je le te razčistiti pred oddajo ponudbe z odgovornim projektantom.**

**Izvajalec mora že v ponudbi upoštevati morebitne potrebne dodatke oziroma spremenjene materiale zaradi kvalitetne in pravočasne izvedbe glede na predviden terminski plan in zahteve investitorja. npr.: hitro sušeče estrihe, izravnalne mase, lepila....in podobno.**

**Izvajalec mora v ponudbi upoštevati tudi vsa morebitna povečanja stroškov zaradi izvedbe del izven običajnega delovnega časa (vikendi, ponoči, prazniki,..), vmesnih prestavitev in začasnih zapor in vzpostavitev varnosti predvsem za čas, ko se dela izvajajo in je restavracija v obratovanju.**

**V ceni je zajeti tudi hrambo vseh elementov, ki se odstranijo in ponovno vgradijo. Zamenjava elementov so mogoče le ob soglasju projektanta ter upoštevanju oblikovanja interiera.**

**Ponudnikom ni dovoljeno spreminjanje oz. dopolnjevanje popisa. Morebitne pripombe, pojasnila in vprašanja ponudnik pošlje v ločenem dokumentu, kot priloga ponudbe.**

**OBVEZNOSTI IZVAJALCA:**

1. Dela morajo biti izvedena strokovno pravilno in iz najkvalitetnejšega materiala, skladno z veljavnimi tehničnimi predpisi in SIST-i.

2. Vse mere navedene v popisu in v načrtih so projektantske, zato jih je treba obvezno kontrolirati na objektu. Pri izvedbi se je treba držati načrtov in navodil oz. tolmačenj projektanta. V primeru nejasnosti mora izvajalec del oz. ponudnik že v času izdelave ponudbe iskati ustrezna tolmačenja glavnega projektanta. V primeru, da izvajalec opazi v načrtu oz. detajlu napako, mora nanjo opozoriti, delo pa izvesti strokovno pravilno.

3. V ceni za enoto je potrebno upoštevati, poleg del, opisanih v posamezni postavki še:

- snemanje izmer na licu mesta;
- dobavo vsega osnovnega in pomožnega materiala ter okovja, kljuk in ključavnic, z vsemi transportnimi in manipulativnimi stroški;
- vse delo v delavnici in na objektu z vsemi dajatvami;
- prevoz izdelkov na objekt, z nakladanjem, razkladanjem, skladiščenjem in prenosom do mesta vgraditve oz. montaže; vsi izdelki morajo biti ustrezno zaščiteni, da se med transporti in prenosi ne poškodujejo;
- čiščenje po izvršeni montaži in zaščita do predaje naročniku;
- odstranitev vseh odpadkov z gradbišča, nakladanje in odvoz na trajno deponijo s plačilom takse;
- vse potrebne tesnitve notranjih in zunajjih zapor;
- izdelki, ki so predvideni za pleskanje, morajo biti obdelani do faze za pleskanje;
- dobava vseh podkonstrukcij in okvirjev;
- dobava in vgrajevanje stekla;
- vsa dela in ukrepi po predpisih varstva pri delu.
- po potrebi izdelava vzorca in vgradnja le-tega na objektu,
- pregled in prevzem podlage,
- terminsko in izvedbeno usklajevanje z ostalimi izvajalci na gradbišču,
- vsa potrebna pomožna sredstva za montažo in demontažo na objektu kot so lestve in podobno,
- izdelavo vseh potrebnih detajlov in dopolnilnih del, katera je potrebno izvesti za končanje posameznih del tudi, če detajli in zaključki niso podrobno navedeni in opisani v popisu del, detajlih ali projektu in so ta dopolnila nujna za pravilno funkcioniranje posameznih sistemov in elementov objekta,

4. Obračun del se vrši v merskih enotah, ki so označene v posamezni postavki.

5. Druge opombe:

- pohištvo se izdeluje po potrjenih shemah iz projekta
- mere je potrebno preveriti na objektu
- vsi materiali za pohištvo morajo imeti ustrezne certifikate in ateste
- vse materiale mora pred vgradnjo potrditi odgovorni projektant

6. Pri vseh montažnih delih je potrebno upoštevati tehnično poročilo arhitekture in gradbenih konstrukcij.

- Izvajalec (dobavitelj) se mora pred izdelavo in montažo opreme seznaniti s kompletnim PZI načrtom.

- mere je potrebno preveriti na objektu
- vsi materiali za pohištvo morajo imeti ustrezne certifikate in ateste
- vse materiale mora pred vgradnjo potrditi odgovorni projektant

7. Pri vseh montažnih delih je potrebno upoštevati tehnično poročilo arhitekture in gradbenih konstrukcij.

**NAVODILA K POPISU IN OPIS PISARNIŠKEGA POHIŠTVA**

*Garancija in servis: Ponudnik izda pisno garancijo za dobavljeno pohištvo. Garancijski rok za mora biti minimalno 5 let. Servis in rezervni deli morajo biti zagotovljeni vsaj še tri leta po izteku garancijske dobe. Izdana garancija se nanaša na vse sestavne dele. Pohištvo je izdelano iz ivernih plošč- iverala ustrezne debeline, obdelanih z HPL melaminsko folijo in ABS zaključki, struktura oz. dekor – po izbiri projektanta) - določeno po predloženi barvni karti oz. vzorcu. Korpusi omar in predalnikov so obdelani v melaminski foliji, prav tako priključki miz oz. drugih elementov. Z ABS zaključki so izvedeni tudi vsi robovi. Vgrajena iverica mora soditi v razred E1. Merila za pisarniško opremo: Vsa oprema mora biti skladna z veljavnimi predpisi ter mora biti izdelana iz takega materiala, ki ustreza čim višjim požarno varnostnim standardom in ne vsebuje škodljivih nevarnih snovi, ki bi se sproščale po prostoru.*

*Kakovost pisarniške opreme: Kakovost opreme se nanaša na materiale, obdelavo površin in izdelavo. Obdelava površin mora ustrezati vsem predpisanim zahtevam in se dokaže z izjavami oziroma potrdili o skladnosti. Elementi opreme so iz oplemenitene iverice – iverala ali laminata (enobarvnega) v teksturi lesa z vsemi ABS robovi. Dekor materiala bo določen po predloženi barvni karti. Vgrajena iverica mora soditi v razred E1. Zagotovi se delovne površine ustrezne debeline (min. 28 mm)*

**Vsi stoli morajo biti iz iste oblikovne linije kot sledi iz popisa, v primeru zamenjave je potrebno dobaviti vzorce in pridobiti potrditev investitorja, projektanta in nadzora. ZA VSE ELEMENTE GLEJ KATALOG OPREME!!!**

**AI SOBE enota količina cena/enoto cena (EUR)**

**I. OMARE IN OBLOGE**

*SPLOŠNI OPIS IN NAVODILA: korpus iz iverala, primerne kakovosti za garderobno omaro, vse izpostavljene površine obdelane v HPL melaminski foliji in zaključene z ABS nalimki v istem odtenku, okovja BLUM za visokoobremenitveno uporabo, mehko zapiranje, cokel vlagoodporen iveral z HPL folijo, epoksi lepila. Razmik med policami, ki določa število polic, mora zagotoviti pokončno hrambo dokumentov v mapah (fasciklih). Nad omaro je zaključna krovna ploskev, ki je lahko skupna v primeru postavitve omar v nizu. Obdelana je z enakim zaključnim nalimkom kot mizne ploskve. Hrbtišča omar so v enaki obdelavi kot fronte. Držala so kovinska v barvi kot podnožja miz. Kakovost obdelave in material omare sta enaka kot ostala oprema. Vsaka omara mora imeti ročaj. Ključavnica je obvezna le na nekaj predalih in nekaj krilih. Podstavek omare je v višini, ki omogoča neovirano čiščenje tal. Zaklepanje omar in centralno zaklepanje predalnikov naj bo izvedeno s kvalitetnimi ključavnicami z možnostjo systemskega ključa in naknadne menjave cilindrov. Predalniki imajo vgrajene posebne ključavnice za centralno zaklepanje. Ročaji oz. držala so dvovijačni, zaokrožene oblike, uporabni v vseh smereh- tako vertikalno kot tudi horizontalno in so iz nerjavečega jekla. Kolesa mobilnih omar in predalnikov so običajno sprednja z zavoro, zadnja brez zavore, minimalna višina 85 mm, nosilnost minimalno 80 kg, kotalna površina pa ja prilagojena talni oblogi. Delovne površine oz pulti so iz 38mm iverice z HPL melaminsko folijo za visoko obrabo po izboru projektanta. Pulti so kakovostno konzolno vpeti v stranske omare ali steno.*

1.	ON-01 Omarski niz v enoposteljni sobi 2N9, 2N11, 2N13, 2N15, 3N9, 3N11, 3N13, 3N15 dolžine 400cm z visokimi omarami, predalniki, pultom	komplet	8.00	0.00 €
2.	ON-02 Omarski niz v enoposteljni sobi 2N1, 2N3, 2N5, 2N7, 3N1, 3N3, 3N5, 3N7 dolžine 400cm z visokimi omarami, predalniki, pultom	komplet	8.00	0.00 €
3.	ON-03 Omarski niz v enoposteljni sobi 2N29, 2N31, 2N33, 2N35, 3N29, 3N31, 3N33, 3N35 z visokimi omarami, predalniki, pultom	komplet	8.00	0.00 €

4.	ON-04 Omarski niz v dvoposteljni sobi 2N17, 2N20, 2N23, 2N26, 3N17, 3N20, 3N23, 3N26 dolžine 620cm z visokimi omarami, predalniki, pultom	komplet	8.00	0.00 €
5.	ON-05 Garderobna omara v enoposteljni sobi 2N29, 2N31, 2N33, 2N35, 3N29, 3N31, 3N33, 3N35 dimenzij 60/90/v250cm	komplet	8.00	0.00 €
6.	SP-01 Stenski panel na podkonstrukciji, skupaj d=5cm kot inštalacijska stena v območju postelje v enoposteljni sobi 2N9, 2N11, 2N13, 2N15, 3N9, 3N11, 3N13, 3N15, 2N1, 2N3, 2N5, 2N7, 3N1, 3N3, 3N5, 3N7 po celotni višini in dolžini stene, vgrajene vtičnice, stikala, luči - iverica s HPL folijo debeline 0,8mm v lesnem dekorju dimenzij 254/250cm	komplet	16.00	0.00 €
8.	SP-02 Stenski panel na podkonstrukciji, skupaj d=5cm kot inštalacijska stena v območju postelje v dvoposteljni sobi 2N17, 2N20, 2N23, 2N26, 3N17, 3N20, 3N23, 3N26 po celotni višini in dolžini stene, vgrajene vtičnice, stikala, luči - iverica s HPL folijo debeline 0,8mm v lesnem dekorju dimenzij 385/250cm	komplet	8.00	0.00 €
9.	SP-03 Stenski panel na podkonstrukciji, skupaj d=5cm kot inštalacijska stena v območju postelje v enoposteljni sobi 2N29, 2N31, 2N33, 2N35, 3N29, 3N31, 3N33, 3N35 po celotni višini in dolžini stene, vgrajene vtičnice, stikala, luči - iverica s HPL folijo debeline 0,8mm v lesnem dekorju dimenzij 213/250cm	komplet	8.00	0.00 €

**OMARE IN OBLOGE SKUPAJ:****0.00 €**

*SPLOŠNI OPIS IN NAVODILA: spremembe in zamenjave pri posteljah niso dovoljene zaradi že uporabljene opreme v domu in ekonomike vzdrževanja.*

**II. POSTELJE Z OPREMO**

1.	P-01 Simps TA121508 blazina 200X90X14 S.P.+INKO.PR	kom	40.00	0.00 €
1.	P-02 Simps WP000078 negovalna postelja ALP 32EC bela	kom	40.00	0.00 €
1.	P-03 Simps WP000100 trapez za posteljo	kom	40.00	0.00 €
1.	P-04 Simps WP000116 servirna mizica PLIN PVC	kom	40.00	0.00 €
1.	P-05 Simps WP000200 lesena nočna omarica L IN D bela	kom	40.00	0.00 €

**POSTELJE Z OPREMO SKUPAJ:****0.00 €****III. STOLI**

*SPLOŠNI OPIS IN NAVODILA: Garancija in servis (velja za vse stole): Ponudnik izda pisno garancijo za vsak dobavljen stol. Garancijski rok za dobavljeni stol mora biti minimalno 5 let. Servis in rezervni deli morajo biti zagotovljeni vsaj še tri leta po izteku garancijske dobe. Izdana garancija se nanaša na vse sestavne dele stola, vključno z mehaniko, oblazinjenjem in blagom za tapeciranje. Dodatne zahteve (velja za vse stole): Izbrani ponudnik mora zagotoviti navodila za uporabo in vzdrževanje v slovenskem jeziku ter izvedbo prikaza uporabe oz. nastavitve opreme (stola) pri uporabniku. Ponudnik mora zagotoviti tudi navodila za čiščenje opreme v slovenskem jeziku, ki jih preda v času usposabljanja. Ponudnik mora k ponudbi priložiti dokumentacijo oz. prospektni material, iz katerega bodo razvidne tehnične značilnosti ponujene opreme in vse zahtevane certifikate. V primeru, da ponudnik ne predloži ali nima ustreznih zahtevanih certifikatov se ponudba izloči.*

1.	S-02 Standardni fiksni stol z nasloni za roke - kot Pedrali Babila XL 2752	kom	20.00	0.00 €
2.	S-02 Standardni fiksni stol z nasloni za roke - kot Pedrali Babila 2756	kom	36.00	0.00 €
3.	S-04 Standardni fiksni stol z nasloni za roke za balkon - kot Pedrali Babila 2735	kom	16.00	0.00 €
<b>STOLI SKUPAJ:</b>				<b>0.00 €</b>

#### **IV. DROBNA OPREMA**

1.	Koš za dežnike dimenzije ø28, v 42 cm, a 30 litrov, Koš je izdelan iz nerjaveče opločevine, drobno perforirane s polnim dnom.	kom	32.00	0.00 €
2.	Koš za papir dimenzije ø28, v 32cm, a 20 litrov. Koš je izdelan iz nerjaveče opločevine, drobno perforirane s polnim dnom.	kom	32.00	0.00 €
3.	Ogledalo z zaščitno folijo proti razbitju, kaljeno, luknjano za obešalnike, s tremi obešalnimi kljukicami sat inox po izboru projektanta dimenzij cca. 70-90/195cm	kom	32.00	0.00 €
4.	M-03 klubska mizica - kot Pedrali circuit CRTD_42X45 - za balkon	komplet	8.00	0.00 €
<b>DROBNA OPREMA SKUPAJ:</b>				<b>0.00 €</b>

**B/ JEDILNICE** enota količina cena/enoto cena (EUR)

**I. OMARE**

*SPLOŠNI OPIS IN NAVODILA: korpus iz iverala, primerne kakovosti za garderobno omaro, vse izpostavljene površine obdelane v HPL melaminski foliji in zaključene z ABS nalimki v istem odtenku, okovja BLUM za visokoobremenitveno uporabo, mehko zapiranje, cokol vlagooporen iveral z HPL folijo, epoksi lepila. Razmik med policami, ki določa število polic, mora zagotoviti pokončno hrambo dokumentov v mapah (fasciklih). Nad omaro je zaključna krovna ploskev, ki je lahko skupna v primeru postavitve omar v nizu. Obdelana je z enakim zaključnim nalimkom kot mizne ploskve. Hrbtišča omar so v enaki obdelavi kot fronte. Držala so kovinska v barvi kot podnožja miz. Kakovost obdelave in material omare sta enaka kot ostala oprema. Vsaka omara mora imeti ročaj. Ključavnica je obvezna le na nekaj predalih in nekaj krilih. Podstavek omare je v višini, ki omogoča neovirano čiščenje tal. Zaklepanje omar in centralno zaklepanje predalnikov naj bo izvedeno s kvalitetnimi ključavnicami z možnostjo sistemskega ključa in naknadne menjave cilindrov. Predalniki imajo vgrajene posebne ključavnice za centralno zaklepanje. Ročaji oz. držala so dvovijačni, zaokrožene oblike, uporabni v vseh smereh- tako vertikalno kot tudi horizontalno in so iz nerjavečega jekla. Kolesa mobilnih omar in predalnikov so običajno sprednja z zavoro, zadnja brez zavore, minimalna višina 85 mm, nosilnost minimalno 80 kg, kotalna površina pa ja prilagojena talni oblogi. Delovne površine oz puliti so iz 38mm iverice z HPL melaminsko folijo za visoko obrabo po izboru projektanta. Pulti so kakovostno konzolno vpeti v stranske omare ali steno.*

1.	VO-01 Vgradna omara - lockerji za osebne predmete z ključavnicami dim. 200/50/v250cm	komplet	2.00	0.00 €
2.	NO-01 Nizka omara s predali, za multimedijo dim. 200/55/v75cm	komplet	2.00	0.00 €
<b>OMARE SKUPAJ:</b>				<b>0.00 €</b>

## II. MIZE

*SPLOŠNI OPIS IN NAVODILA: Vse mize pa imajo nekaj skupnih značilnosti in sicer:*  
 1. Podnožja miz naj bodo kovinska, z vzdolžnim poveznikom, prašno barvana v RAL-u po izboru projektanta. Noge miz morajo imeti regulirne vijake za prilagajanje višine. Mize (velja za vse mize) – robovi miz morajo biti zaščiteni z ABS nalimki. Robovi miz morajo biti brez prečnih nosilcev za uporabo invalidskega vozička. Višina cca. 75cm

1.	M-03 Jedilna miza 160/90cm	komplet	4.00	0.00 €
2.	M-04 Jedilna miza 130/70cm	komplet	2.00	0.00 €
<b>MIZE SKUPAJ:</b>				<b>0.00 €</b>

## III. STOLI

*SPLOŠNI OPIS IN NAVODILA: Garancija in servis (velja za vse stole): Ponudnik izda pisno garancijo za vsak dobavljen stol. Garancijski rok za dobavljeni stol mora biti minimalno 5 let. Servis in rezervni deli morajo biti zagotovljeni vsaj še tri leta po izteku garancijske dobe. Izdana garancija se nanaša na vse sestavne dele stola, vključno z mehaniko, oblažjenjem in blagom za tapeciranje. Dodatne zahteve (velja za vse stole): Izbrani ponudnik mora zagotoviti navodila za uporabo in vzdrževanje v slovenskem jeziku ter izvedbo prikaza uporabe oz. nastavitve opreme (stola) pri uporabniku. Ponudnik mora zagotoviti tudi navodila za čiščenje opreme v slovenskem jeziku, ki jih preda v času usposabljanja. Ponudnik mora k ponudbi priložiti dokumentacijo oz. prospektni material, iz katerega bodo razvidne tehnične značilnosti ponujene opreme in vse zahtevane certifikate. V primeru, da ponudnik ne predloži ali nima ustreznih zahtevanih certifikatov se ponudba izloči.*

1.	S-04 Standardni fiksni stol z nasloni za roke - kot Pedrali Babila XL 2752	kom	4.00	0.00 €
2.	S-04 Standardni fiksni stol z nasloni za roke - kot Pedrali Babila 2756	kom	12.00	0.00 €
<b>STOLI SKUPAJ:</b>				<b>0.00 €</b>

**IV. DROBNA OPREMA**

1.	Koš za dežnike dimenzije ø28, v 42 cm, a 30 litrov, Koš je izdelan iz nerjaveče opločevine, drobno perforirane s polnim dnom.	kom	2.00	0.00 €
2.	Koš za papir dimenzije ø28, v 32cm, a 20 litrov. Koš je izdelan iz nerjaveče opločevine, drobno perforirane s polnim dnom.	kom	4.00	0.00 €
3.	Koš za ločeno zbiranje smeti 95X35X60 cm, Koš iz inoksa namenjen ločenemu zbiranju odpadkov. Razdeljen je na štiri prekate, ki so namenjeni zbiranju odpadne embalaže, papirja, bioloških odpadkov in preostalih odpadkov. Na vrhu sta dva ločena pokrova - pokrov z ročajem za biološke odpadke in pokrov s kvadratnimi odprtini za papir, embalažo in preostale odpadke. Med posameznimi vrstami odpadkov so kovinske pregrade. Volumen: 3x 50l + 40l	kom	2.00	0.00 €
<b>DROBNA OPREMA SKUPAJ:</b>				<b>0.00 €</b>

**V. ČAJNA KUHINJA - aparati**

*SPLOŠNI OPIS IN NAVODILA: Vse naprave morajo biti skladno z določili javnega naročanja in okoljskih vidikov najvišje energetske učinkovitosti. Izjema sta hladilnik in mikrovalovna pečica. Oprema mora biti visokokvalitetna z dobro servisno mrežo v Sloveniji in renomejem zelo vzdržljive opreme. Izvajalec bo podal tudi garancijsko izjavo 5 let za vse aparate.*

1.	Kuhalna plošča kot Miele CS 1212-1 I	kom	2.00	0.00 €
2.	Vgradni pomivalni stroj kot Miele G 5840 SCi SL	kom	2.00	0.00 €
3.	Mikrovalovna pečica kot Miele M 2230 SC	kom	2.00	0.00 €
4.	Hladilnik kot Miele K 5124 UiF	kom	2.00	0.00 €
5.	Pomivalno korito kot Franke Mythos MYX 110-34	kom	2.00	0.00 €
6.	Armatura kot Hansgrohe TALIS M54	kom	2.00	0.00 €
7.	Izvlačna kuhinjska napa kot Miele DAS 2620	kom	2.00	0.00 €
8.	Komplet za predelavo v obtočno napo kot DUU 151	kom	2.00	0.00 €
9.	Pečica kot Miele H 2265-1 B ACTIVE	kom	2.00	0.00 €

<b>ČAJNA KUHINJA - aparati SKUPAJ:</b>	<b>0.00 €</b>
--	---------------

## VI. ČAJNA KUHINJA - elementi

*SPLOŠNI OPIS IN NAVODILA: korpus iz iverala, vse vidne ali obrabno izpostavljene površine iz HPL laminata - barva ali vzorec po izboru projektanta, pult HPL kompak plošča 12mm s pobranimi robovi, stena kuhinje barvano steklo kaljeno - brušeni robovi min 8mm, vsi ročaji satiniran inox, skladno s celotno barvno shemo. Sestav se sestoji iz spodnih omaric z vgrajenimi aparati ter zgornjih omaric z vgradno napo. Izvedeno za pogosto uporabo.*

1.	KN-02 Čajna kuhinja dim.200/70/v250	kom	2.00	0.00 €
----	-------------------------------------	-----	------	--------

<b>ČAJNA KUHINJA - elementi SKUPAJ:</b>	<b>0.00 €</b>
---	---------------

## CI HODNIKI enota količina cena/enota cena (EUR)

### I. OMARE

*SPLOŠNI OPIS IN NAVODILA: korpus iz iverala, primerne kakovosti za arhivsko omaro, police morajo prenesti obtežbo polnih fasciklov, vse izpostavljene površine obdelane z HPL ploščami debeline minimalno 0.8mm in zaključene z ABS robnim trakom v istem odtenku, ABS robni trak mora biti lepljen z PU lepilom, okovja BLUM za pisarniško visokoobremenitveno uporabo, mehko zapiranje, cokel vlago odporna iverica z HPL ploščo minimalne debeline 0,8 mm, epoksi lepila. Razmik med policami, ki določa število polic, mora zagotoviti pokončno hrambo dokumentov v mapah (fasciklih). Nad omaro je zaključna krovna ploskev, ki je lahko skupna v primeru postavitve omar v nizu. Obdelana je z enakim zaključnim nalimkom kot mizne ploskve. Hrbtišča omar so v enaki obdelavi in debelini kot fronte. Držala so kovinska v barvi kot podnožja miz. Kakovost obdelave in material omare sta enaka kot ostala oprema delovnega mesta. Vsaka omara mora imeti ročaj. Ključavnica je obvezna. Podstavek omare je v višini, ki omogoča neovirano čiščenje tal. Zaklepanje omar in centralno zaklepanje predalnikov naj bo izvedeno s kvalitetnimi ključavnicami z možnostjo systemskega ključa in naknadne menjave cilindrov. Predalniki imajo vgrajene posebne ključavnice za centralno zaklepanje. Ročaji oz. držala so dvovijačni, zaokrožene oblike, uporabni v vseh smereh- tako vertikalno kot tudi horizontalno in so iz nerjavečega jekla. Kolesa mobilnih omar in predalnikov so običajno sprednja z zavoro, zadnja brez zavore, minimalna višina 85 mm, nosilnost minimalno 80 kg, kotalna površina pa ja prilagojena talni oblogi.*

1.	vgradna omara s policami dim. 265/50/v250cm	komplet	1.00	0.00 €
----	---	---------	------	--------

<b>OMARE SKUPAJ:</b>	<b>0.00 €</b>
----------------------	---------------

### II. STOLI

*SPLOŠNI OPIS IN NAVODILA: Garancija in servis (velja za vse stole): Ponudnik izda pisno garancijo za vsak dobavljen stol. Garancijski rok za dobavljeni stol mora biti minimalno 5 let. Servis in rezervni deli morajo biti zagotovljeni vsaj še tri leta po izteku garancijske dobe. Izdana garancija se nanaša na vse sestavne dele stola, vključno z mehaniko, oblažinjenjem in blagom za tapeciranje. Dodatne zahteve (velja za vse stole): Izbrani ponudnik mora zagotoviti navodila za uporabo in vzdrževanje v slovenskem jeziku ter izvedbo prikaza uporabe oz. nastavitve opreme (stola) pri uporabniku. Ponudnik mora zagotoviti tudi navodila za čiščenje opreme v slovenskem jeziku, ki jih preda v času usposabljanja. Ponudnik mora k ponudbi priložiti dokumentacijo oz. prospektni material, iz katerega bodo razvidne tehnične značilnosti ponujene opreme in vse zahtevane certifikate. V primeru, da ponudnik ne predloži ali nima ustreznih zahtevanih certifikatov se ponudba izloči.*

1.	Počivalnik - kot Pedrali Babila Comfort 2749	kom	20.00	0.00 €
----	--	-----	-------	--------



<b>STOLI SKUPAJ:</b>				<b>0.00 €</b>
<b>III. DROBNA OPREMA</b>				
1.	Koš za dežnike dimenzije ø28, v 42 cm, a 30 litrov, Koš je izdelan iz nerjaveče opločevine, drobno perforirane s polnim dnom.	kom	6.00	0.00 €
2.	Koš za papir dimenzije ø28, v 32cm, a 20 litrov. Koš je izdelan iz nerjaveče opločevine, drobno perforirane s polnim dnom.	kom	6.00	0.00 €
2.	M-03 klubska mizica - kot Pedrali Malmo MLT_50X50X36/48	komplet	8.00	0.00 €
<b>DROBNA OPREMA SKUPAJ:</b>				<b>0.00 €</b>

**DI SESTRSKE SOBE** enota količina cena/enoto cena (EUR)

*SPLOŠNI OPIS IN NAVODILA: korpus iz iverala, primerne kakovosti za arhivsko omaro, police morajo prenesti obtežbo polnih fasciklov, vse izpostavljene površine obdelane z HPL ploščami debeline minimalno 0.8mm in zaključene z ABS robnim trakom v istem odtenku, ABS robni trak mora biti lepljen z PU lepilom, okovja BLUM za pisarniško visokoobremenitveno uporabo, mehko zapiranje, cokel vlagoodporna iverica z HPL ploščo minimalne debeline 0,8 mm, epoksi lepila. Razmik med policami, ki določa število polic, mora zagotoviti pokončno hrambo dokumentov v mapah (fasciklih). Nad omaro je zaključna krovna ploskev, ki je lahko skupna v primeru postavitve omar v nizu. Obdelana je z enakim zaključnim nalimkom kot mizne ploskve. Hrbtišča omar so v enaki obdelavi in debelini kot fronte. Držala so kovinska v barvi kot podnožja miz. Kakovost obdelave in material omare sta enaka kot ostala oprema delovnega mesta. Vsaka omara mora imeti ročaj. Ključavnica je obvezna. Podstavek omare je v višini, ki omogoča neovirano čiščenje tal. Zaklepanje omar in centralno zaklepanje predalnikov naj bo izvedeno s kvalitetnimi ključavnicami z možnostjo systemskega ključa in naknadne menjave cilindrov. Predalniki imajo vgrajene posebne ključavnice za centralno zaklepanje. Ročaji oz. držala so dvovijačni, zaokrožene oblike, uporabni v vseh smereh- tako vertikalno kot tudi horizontalno in so iz nerjavečega jekla. Kolesa mobilnih omar in predalnikov so običajno sprednja z zavoro, zadnja brez zavore, minimalna višina 85 mm, nosilnost minimalno 80 kg, kotalna površina pa ja prilagojena talni oblogi.*

**I. OMARE**

1.	tipski stabilni cinkani regali s polnimi policami in polno zadnjo steno za skladiščenje perila ipd. cca 100/60/220, zaščita za tlak in razbremenitev, zavetrovanje z hrbtiščem in stranicami	kom	8.00	0.00 €
2.	servisni niz omar z pomivalnim koritom, odcejalnikom s polnimi policami	kom	2.00	0.00 €

3.	KN-02 omarski niz - kombinirano spodnje in zgornje omare s pultom, glej projekt opreme. Vse nerjavno jeklo, satinirano, stiki varjeni, na stiku z drugimi materiali silikonski trajnoelastični kit, inox okovja, delovna površina kaširana na vodoodporno iverico minimalne debeline 2mm, fronte debeline primerne namembnosti.	kom	1.00	0.00 €
----	---	-----	------	--------

---

<b>OMARE SKUPAJ:</b>				<b>0.00 €</b>
----------------------	--	--	--	---------------

---

## **II. DROBNA OPREMA**

2.	Koš za papir dimenzije ø28, v 32cm, a 20 litrov. Koš je izdelan iz nerjaveče opločevine, drobno perforirane s polnim dnom.	kom	4.00	0.00 €
3.	Koš za ločeno zbiranje smeti 95X35X60 cm, Koš iz inoksa namenjen ločenemu zbiranju odpadkov. Razdeljen je na štiri prekate, ki so namenjeni zbiranju odpadne embalaže, papirja, bioloških odpadkov in preostalih odpadkov. Na vrhu sta dva ločena pokrova - pokrov z ročajem za biološke odpadke in pokrov s kvadratnimi odprtini za papir, embalažo in preostale odpadke. Med posameznimi vrstami odpadkov so kovinske pregrade. Volumen: 3x 50l + 40l	kom	2.00	0.00 €

---

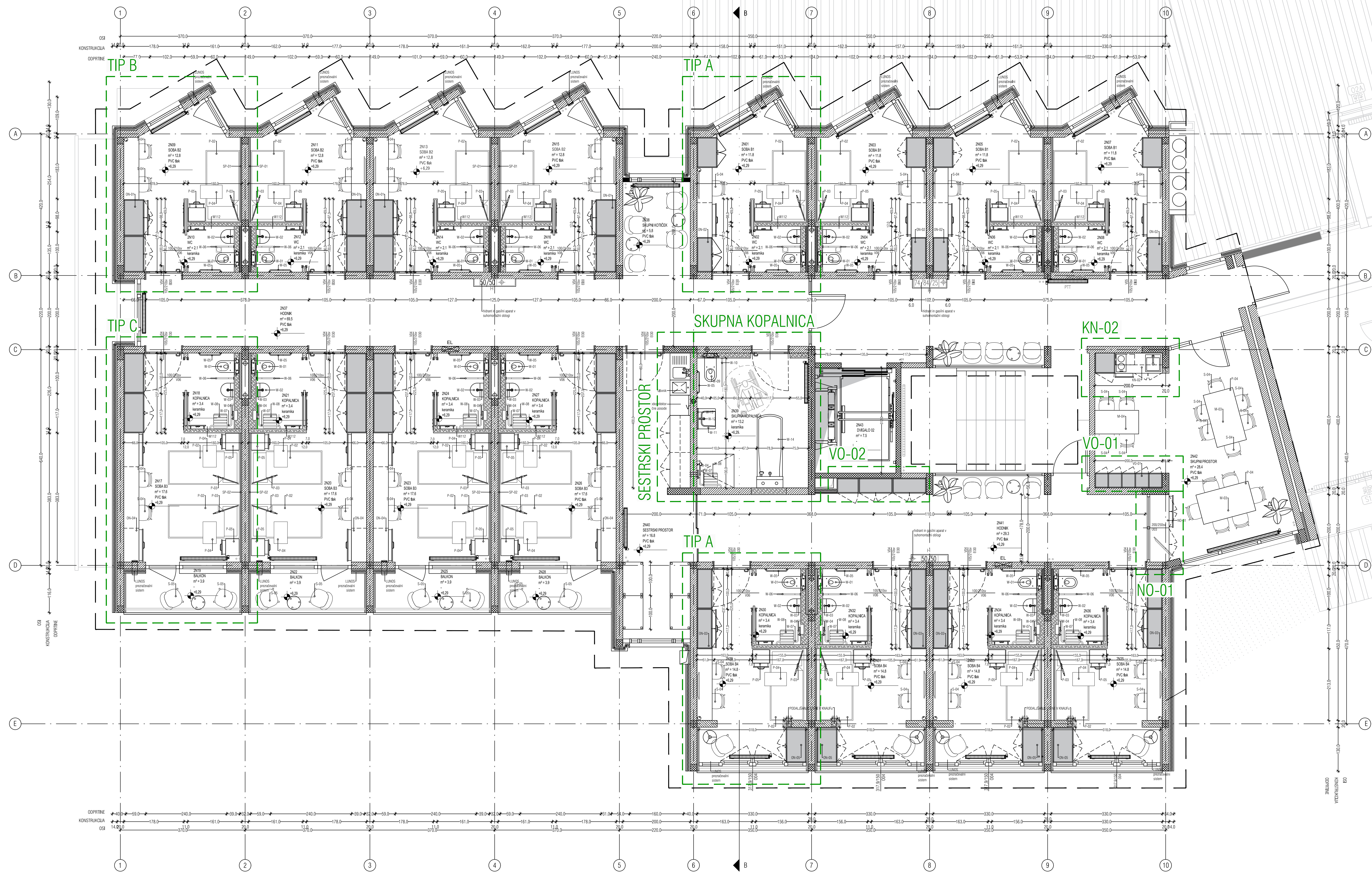
<b>DROBNA OPREMA SKUPAJ:</b>				<b>0.00 €</b>
------------------------------	--	--	--	---------------

---

## C. TEHNIČNI PRIKAZI

### 3. TEHNIČNI PRIKAZI

<i>ŠT.LISTA</i>	<i>VSEBINA</i>	<i>MERILO</i>
<b>RISBE OBSTOJEČEGA STANJA Z RUŠITVAMI - MAPA ARHITEKTURA</b>		
A.1.	Situacija	M1:500
A.2.	Tloris pritličja z rušitvami	M1:50
A.3.	Tloris 2. nadstropja z rušitvami	M1:50
A.4.	Tloris 3. nadstropja z rušitvami	M1:50
A.5.	Prečna prereza z rušitvami	M1:50
A.6.	Prikaz fasade z rušitvami	M1:50
<b>RISBE NOVEGA STANJA - MAPA ARHITEKTURA</b>		
A.10.	Situacija novega stanja	M1:500
A.11.	Tloris pritličja	M1:50
A.12.	Tloris 2. nadstropja	M1:50
A.13.	Tloris 3. nadstropja	M1:50
A.14.	Prečna prereza novega stanja	M1:50
A.15.	Prikaz novega stanja fasade	M1:50
A.16.	Tloris stropov v 2. nadstropju	M1:50
A.17.	Tloris stropov v 3. nadstropju	M1:50
A.18.	Tloris tlakov v 2. nadstropju	M1:50
A.19.	Tloris tlakov v 3. nadstropju	M1:50
<b>RISBE OPREME - MAPA OPREMA</b>		
OP.1.	Pregled preureditev	M1:50
OP.2.	Načrt opreme spalnice tipa A	M1:20
OP.3.	Načrt opreme spalnice tipa B	M1:20
OP.4.	Načrt opreme spalnice tipa C	M1:20
OP.5.	Načrt opreme spalnice tipa D	M1:20
OP.6.	Načrt opreme KN-02	M1:20
OP.7.	Načrt opreme KN-03	M1:20
OP.8.	Načrt opreme VO-01	M1:20
OP.9.	Načrt opreme NO-01	M1:20
OP.10.	Načrt opreme VO-02	M1:20



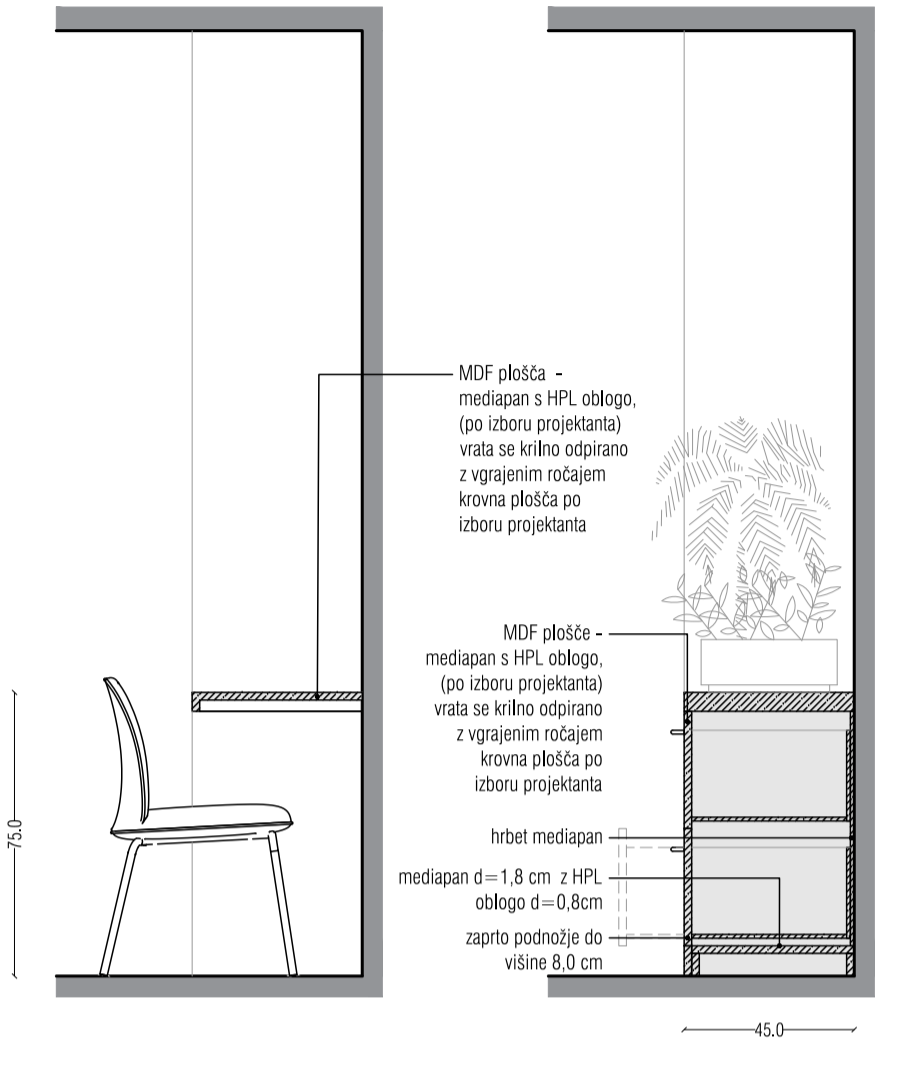
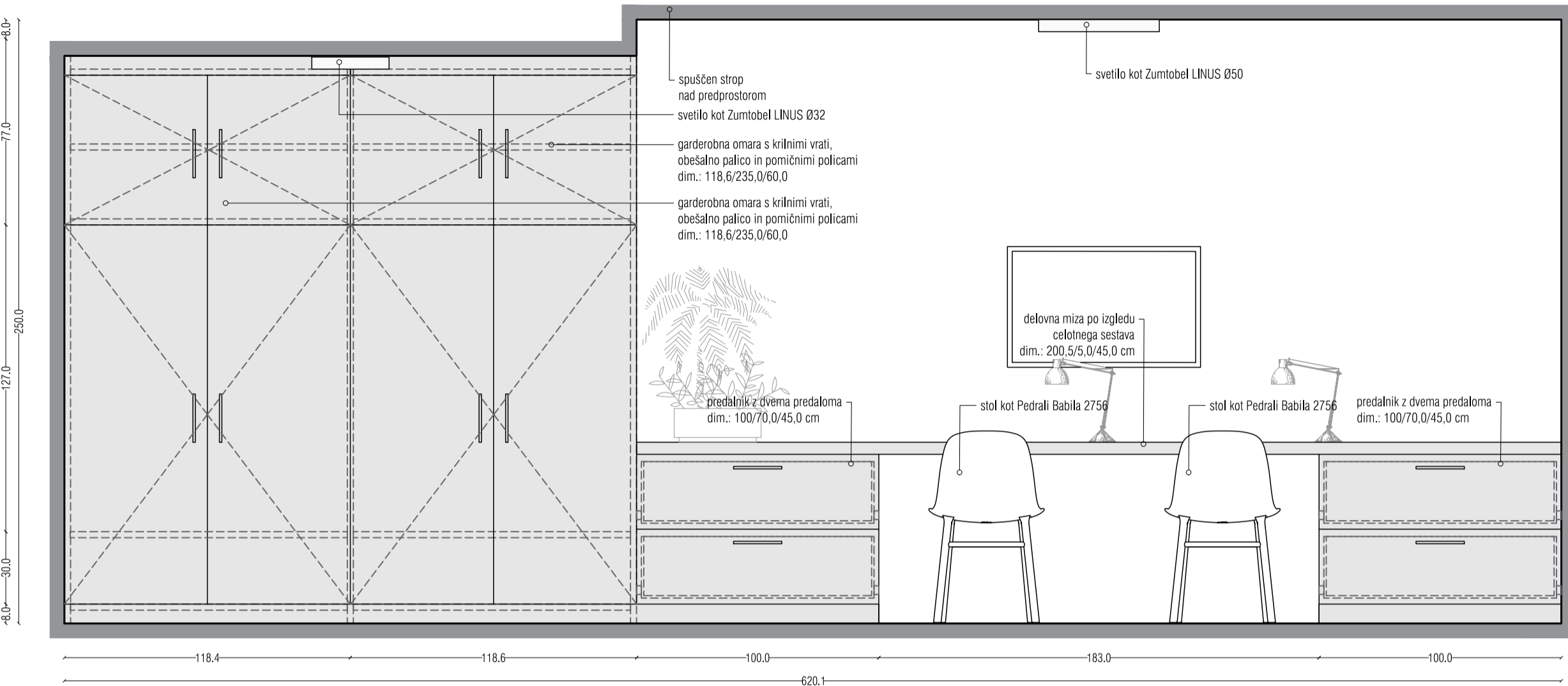
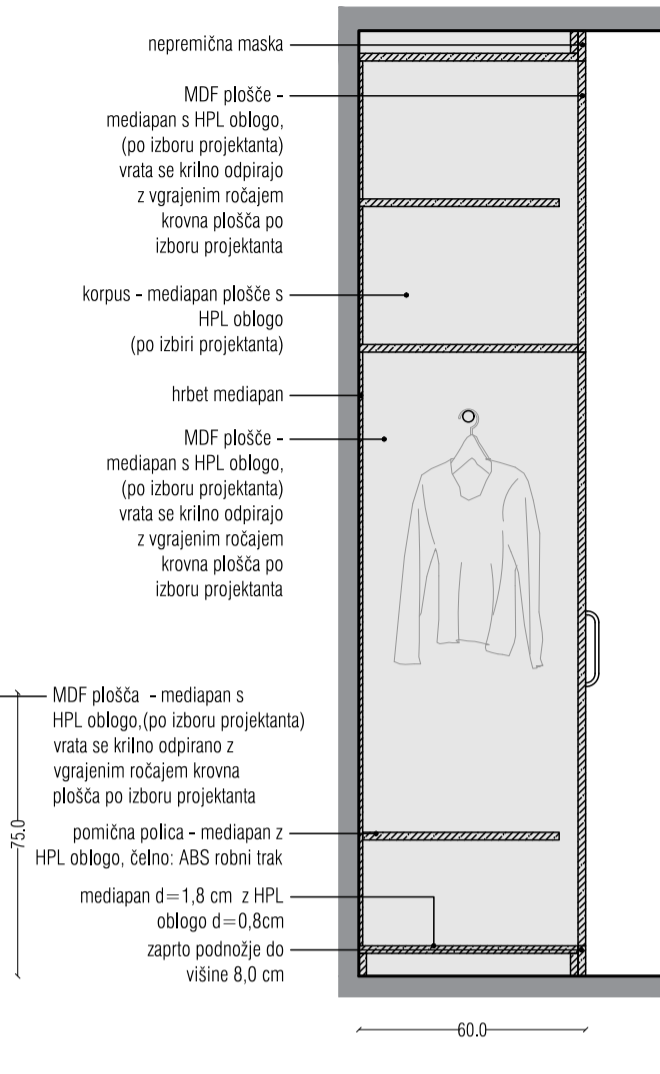
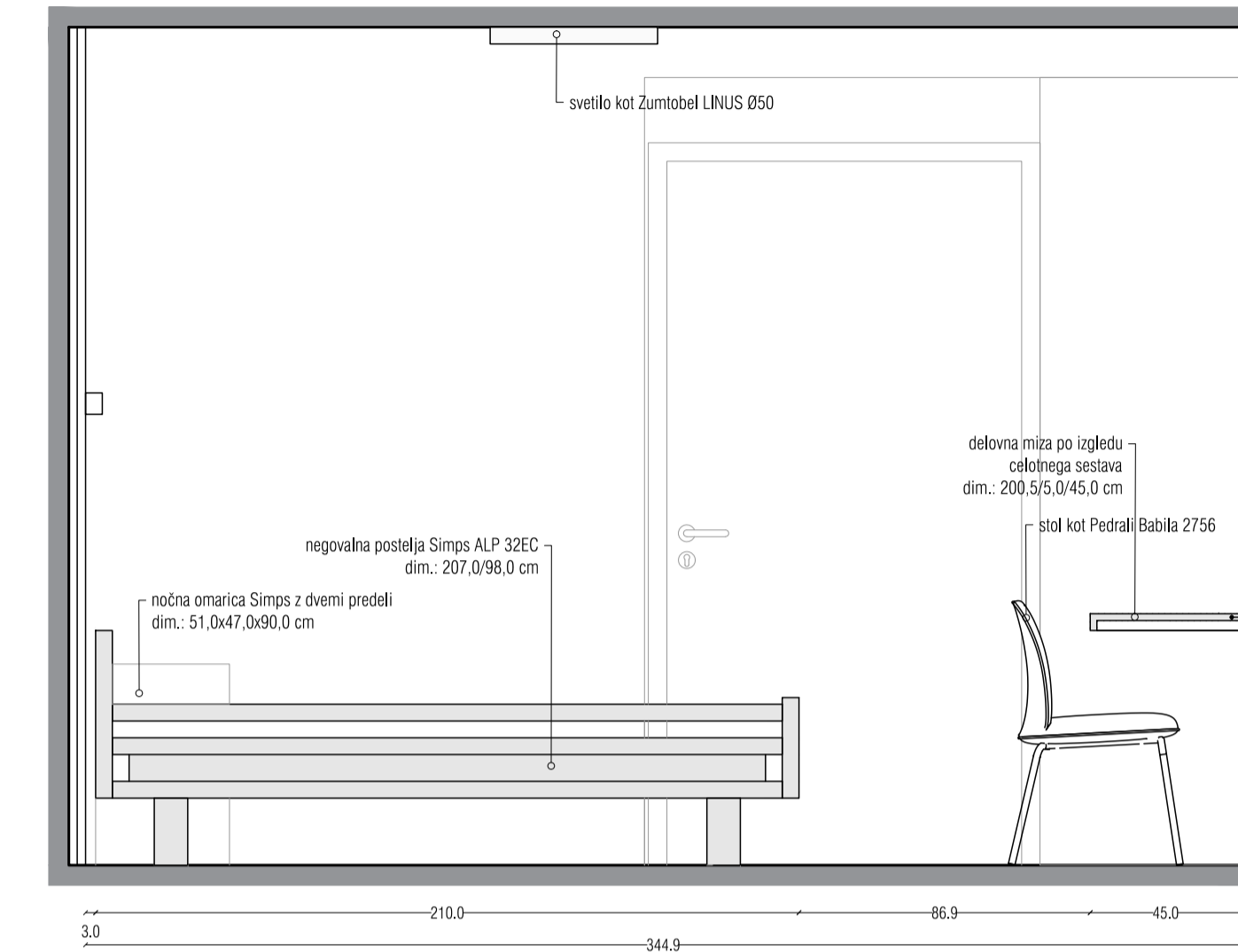
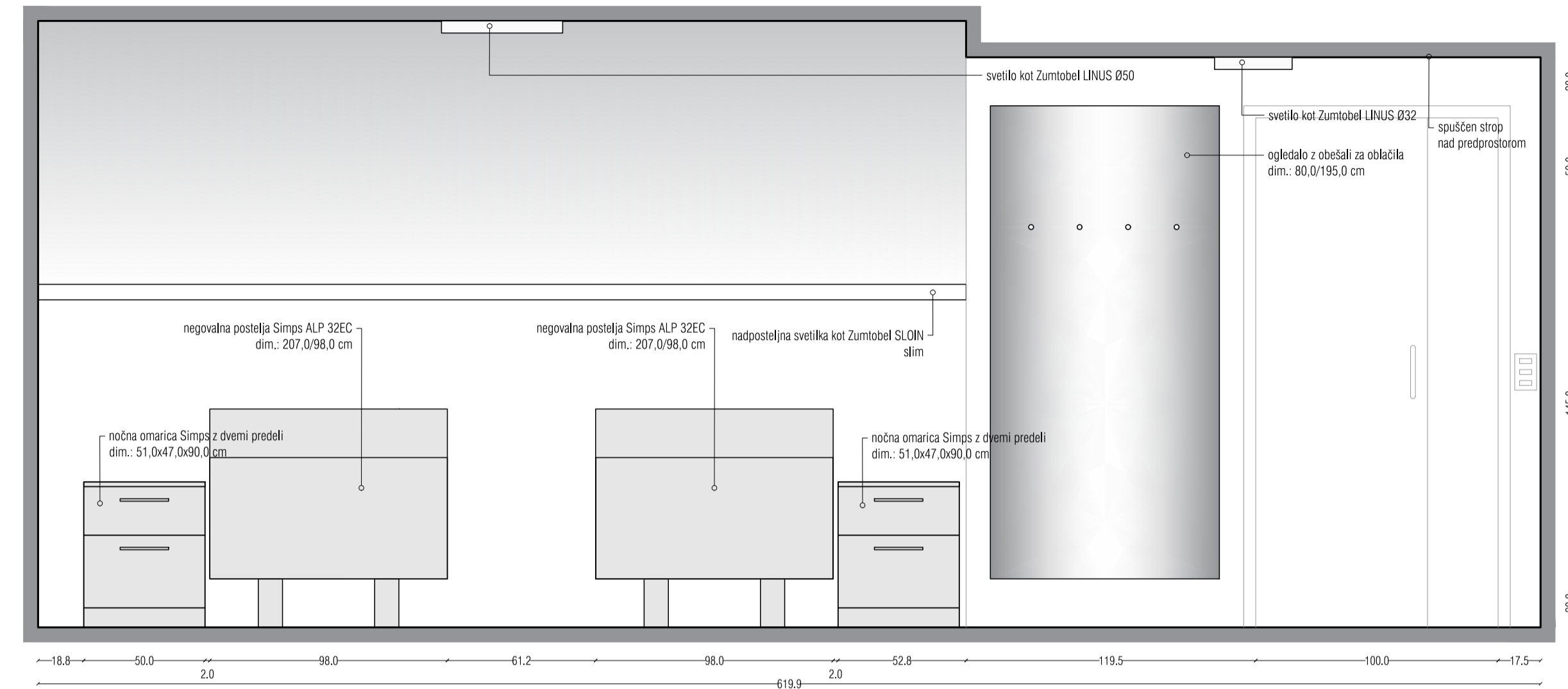
**STAROSTNI DOM  
RADOVLJICA**

**PREGLED PREUREDETV V  
2. NADSTROPJU IN 3. NADSTROPJU**

Biro Volk d.o.o., Trzinova ulica 8, 1000 Ljubljana	<b>PZI</b>
Miha Volk u.d.i.a. ZAPS 1540	17/2022-A
Miha Volk m.l.a.	October 2022

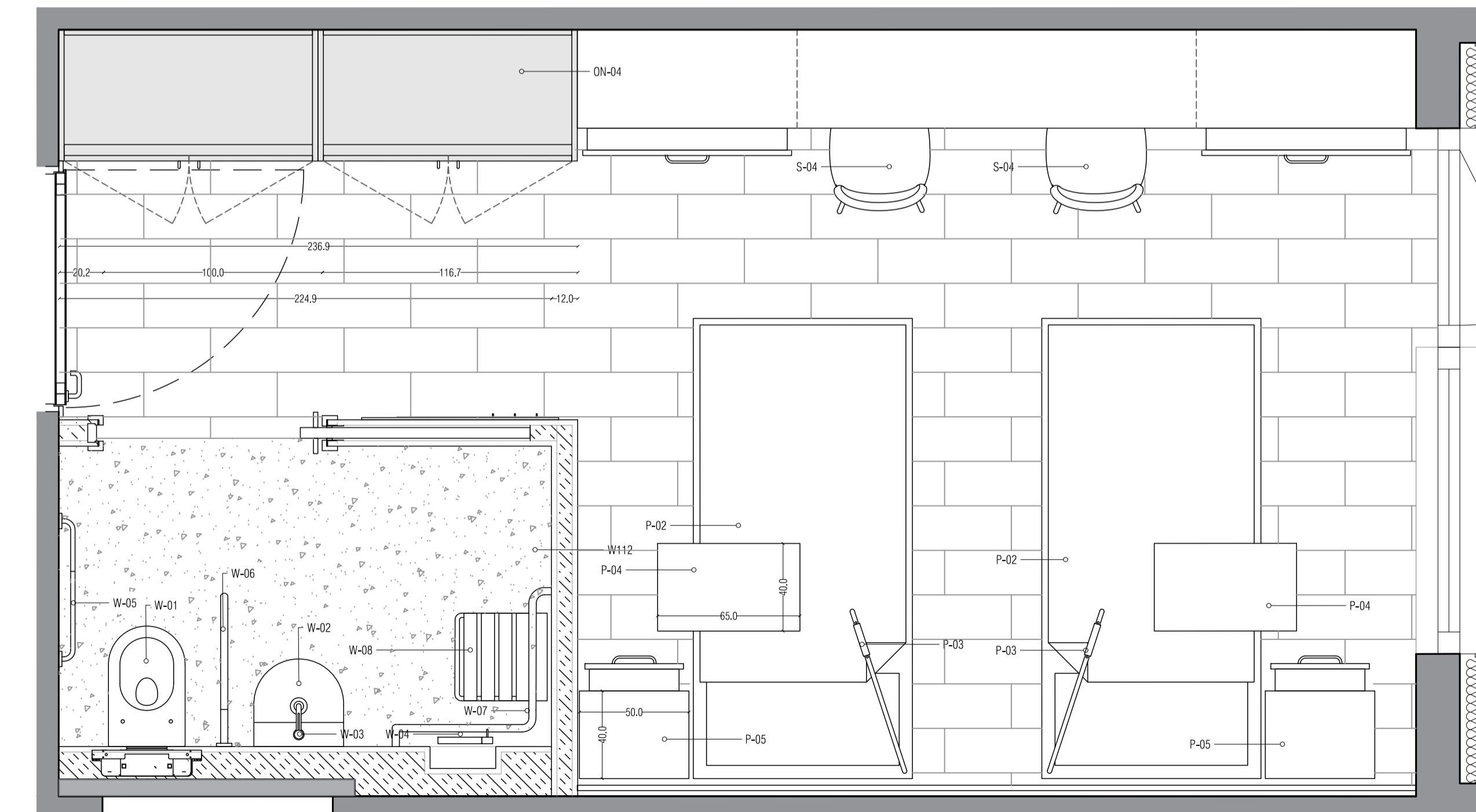
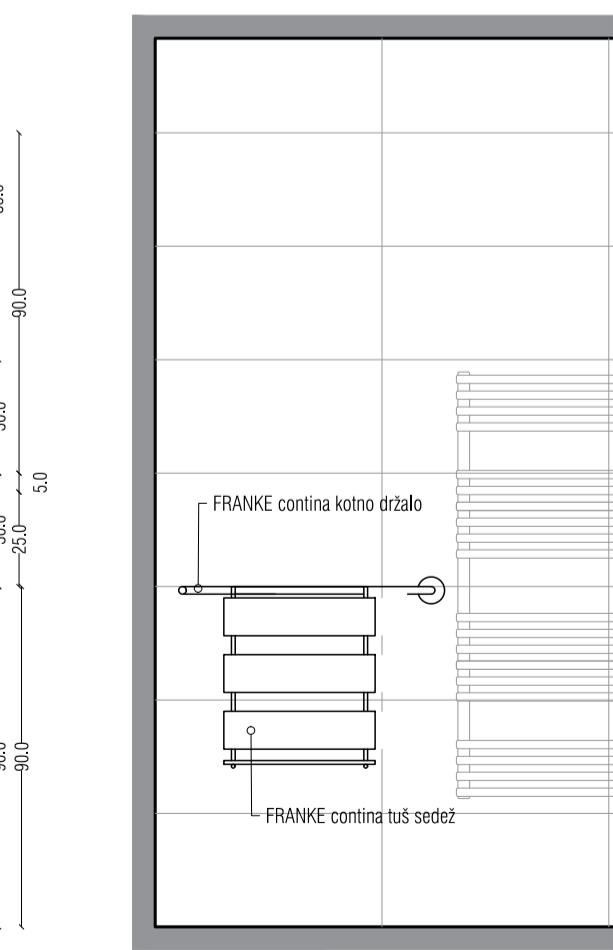
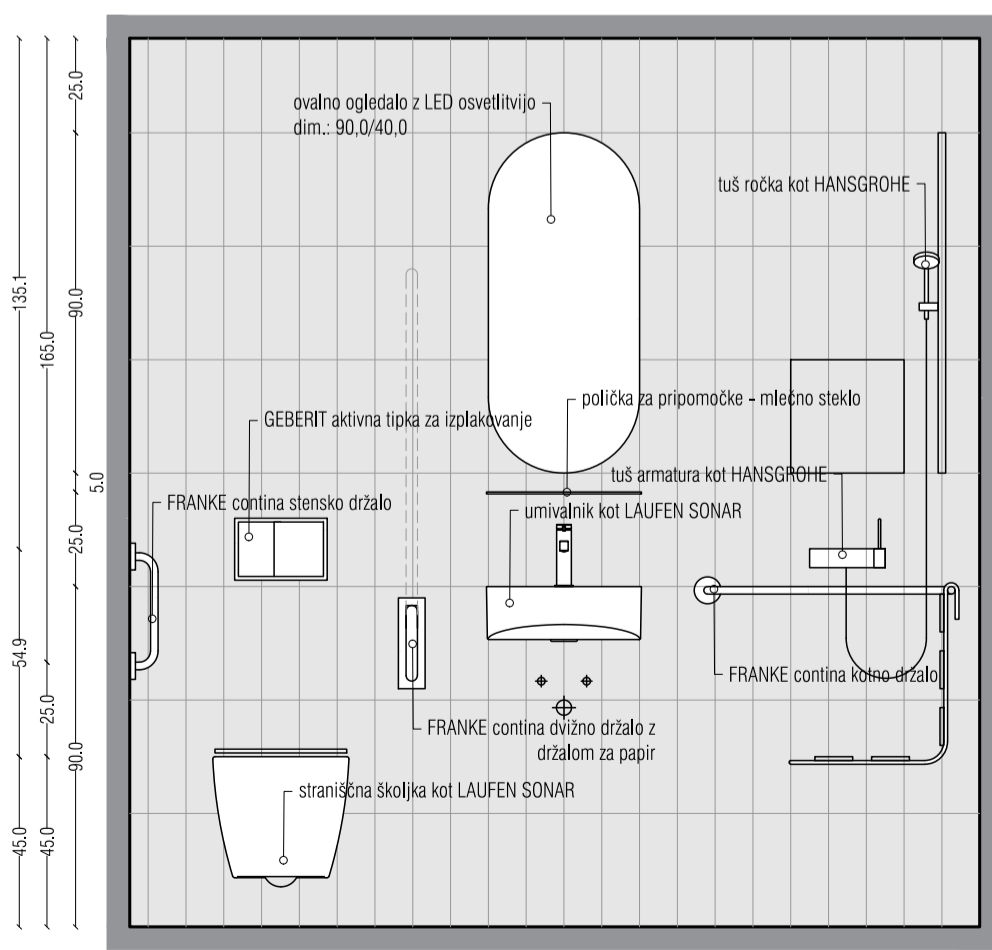
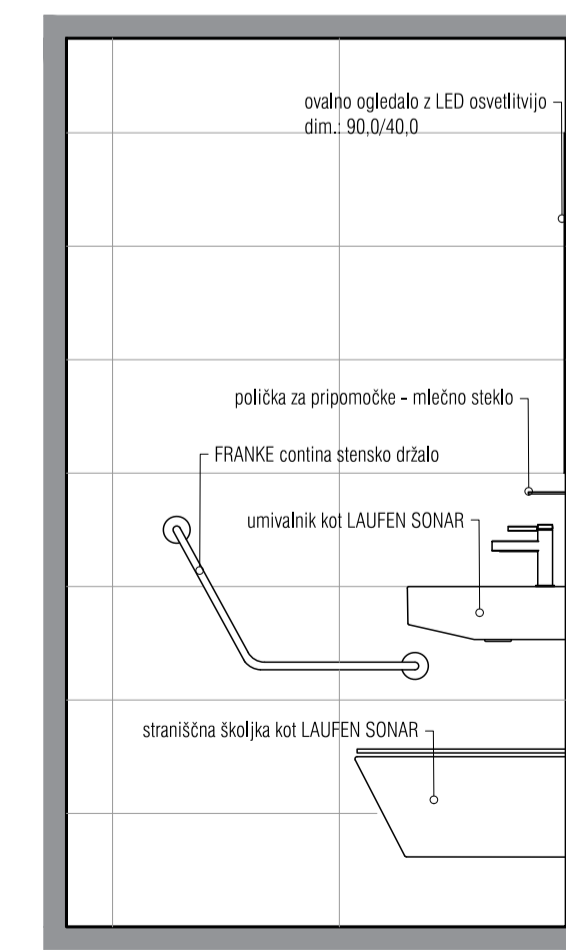






**birovolk**  
 arhitektura, projektiranje in interijerni d.o.o., Tržna ulica 8, SI-1000 Ljubljana, tel 01 4322 352, e-pošta: info@birovolk.si

Narč in načrt v sjeni so intelektualna lastnina podjetja Birovolk d.o.o. in brez pisnih pooblastil ne je dopustno razmnoževati, deliti ali uporabiti v tuje namene. Kot izdelan projekt se šteje vsa načrta, projekti in priloge, zato je potrebno za vsako priložnost izdelavo, uporabljanje ali vlogo predložiti in prebrati predloženo in shraniti v projektni risi. Za vse prejemnike v projektu je potrebno predložiti pisno obvestilo, ki vsebuje vse potrebne informacije in vse potrebne podatke za izvedbo projekta. Za vse prejemnike v projektu je potrebno predložiti pisno obvestilo, ki vsebuje vse potrebne informacije in vse potrebne podatke za izvedbo projekta. Za vse prejemnike v projektu je potrebno predložiti pisno obvestilo, ki vsebuje vse potrebne informacije in vse potrebne podatke za izvedbo projekta. Za vse prejemnike v projektu je potrebno predložiti pisno obvestilo, ki vsebuje vse potrebne informacije in vse potrebne podatke za izvedbo projekta.



opomba: VSE MERE PREVERITI NA MESTU SAMEMI!

## STAROSTNI DOM RADOVLJICA

### NAČRT OPREME SPALNICE TIPA C

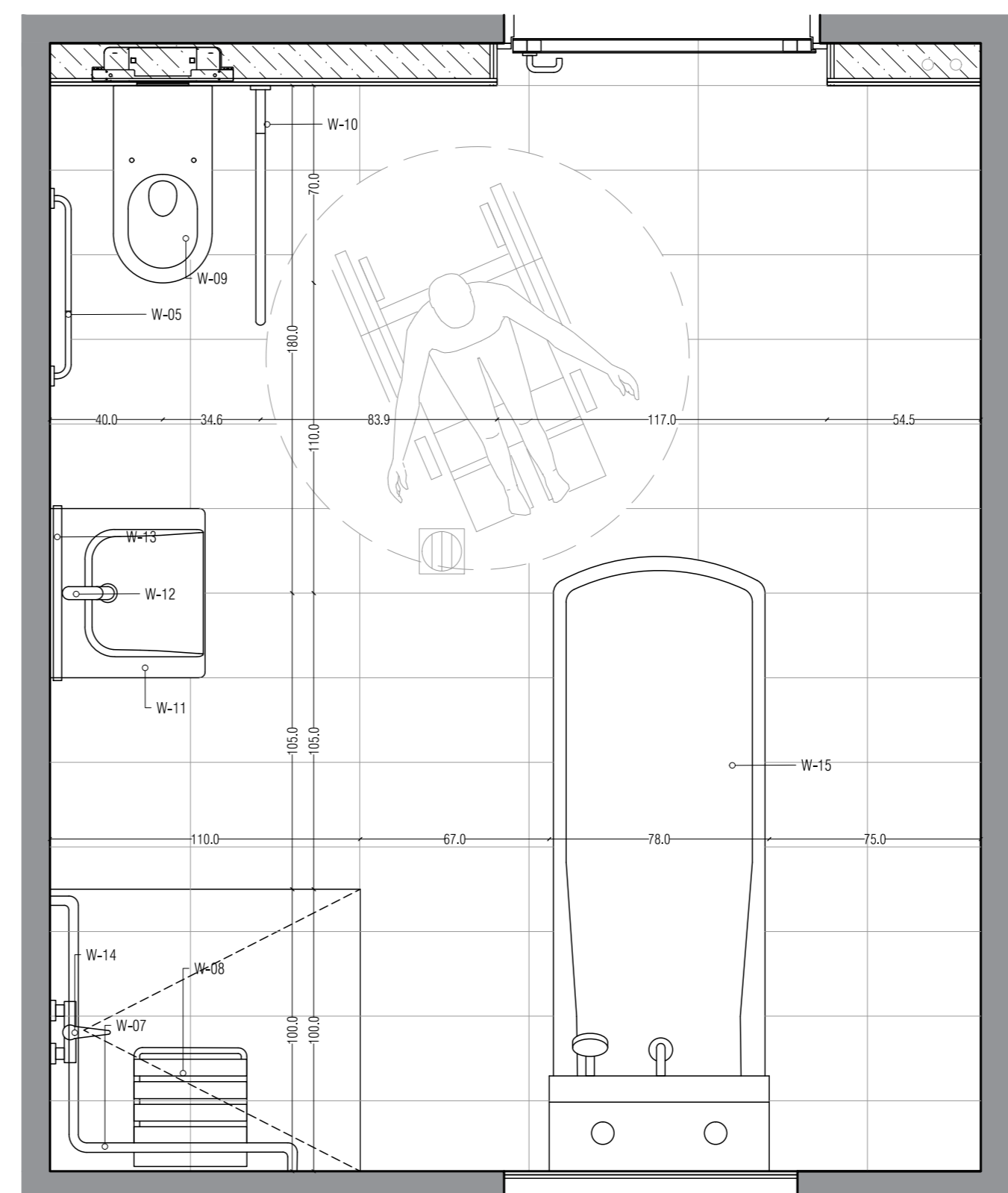
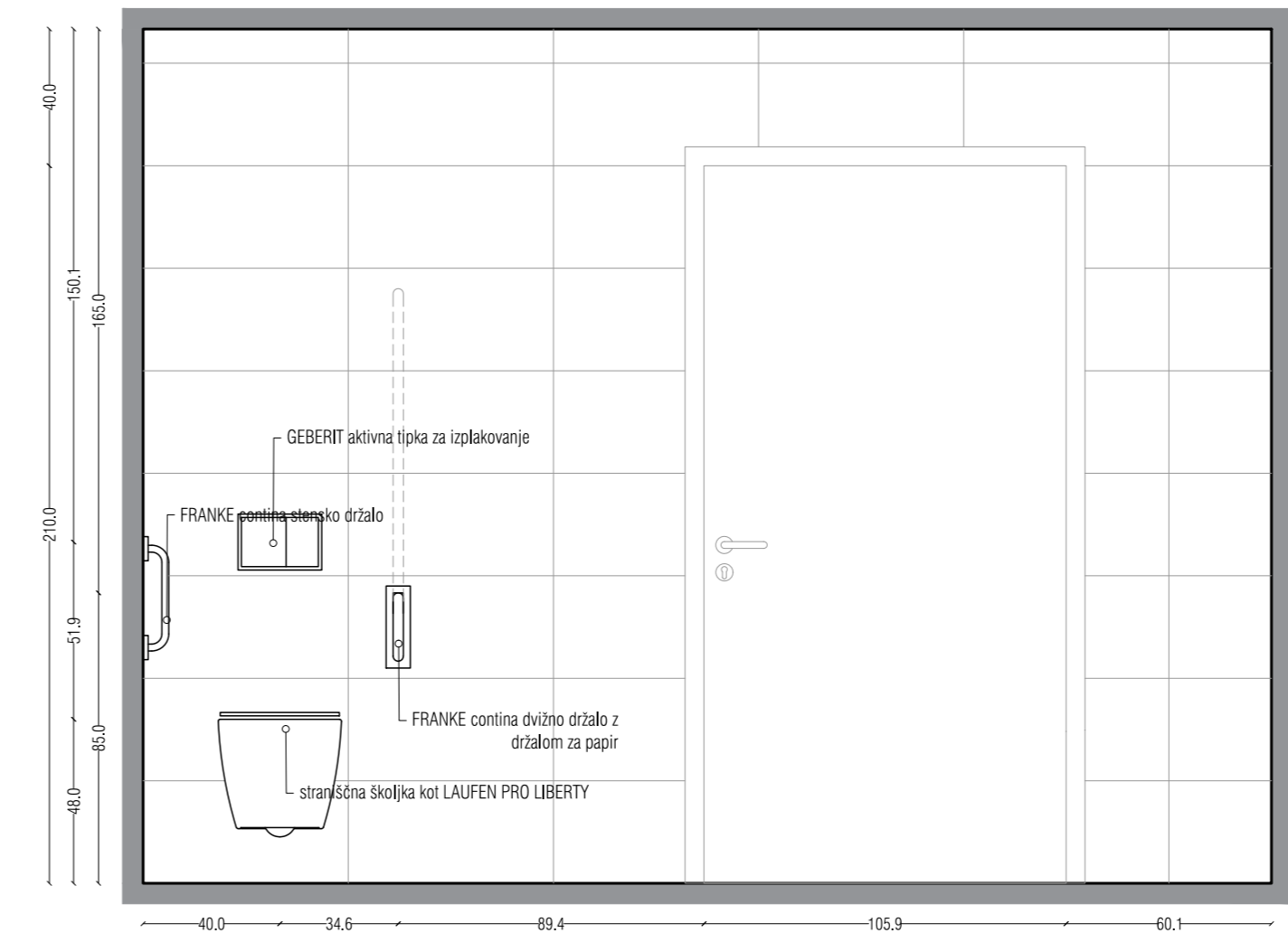
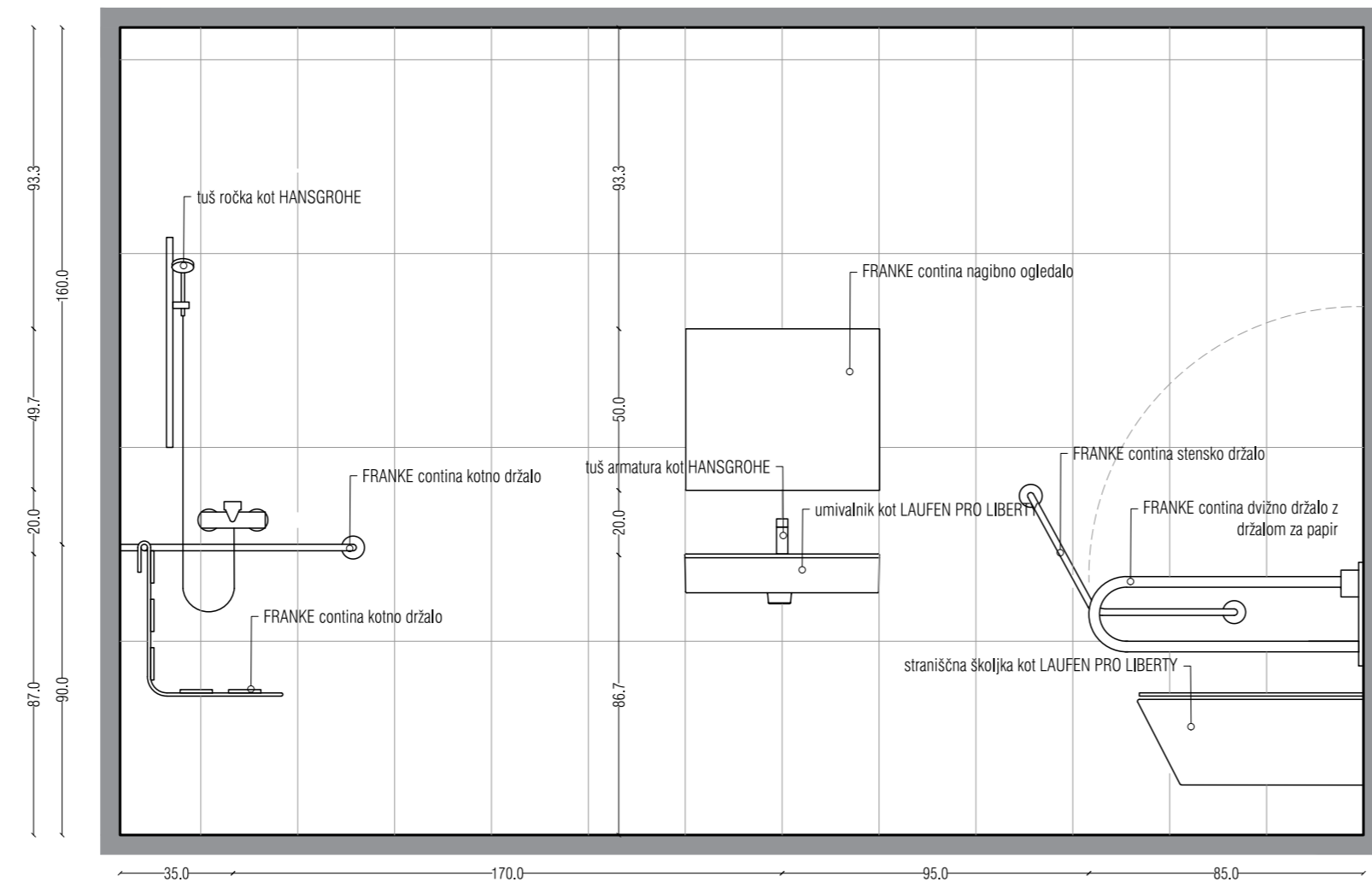
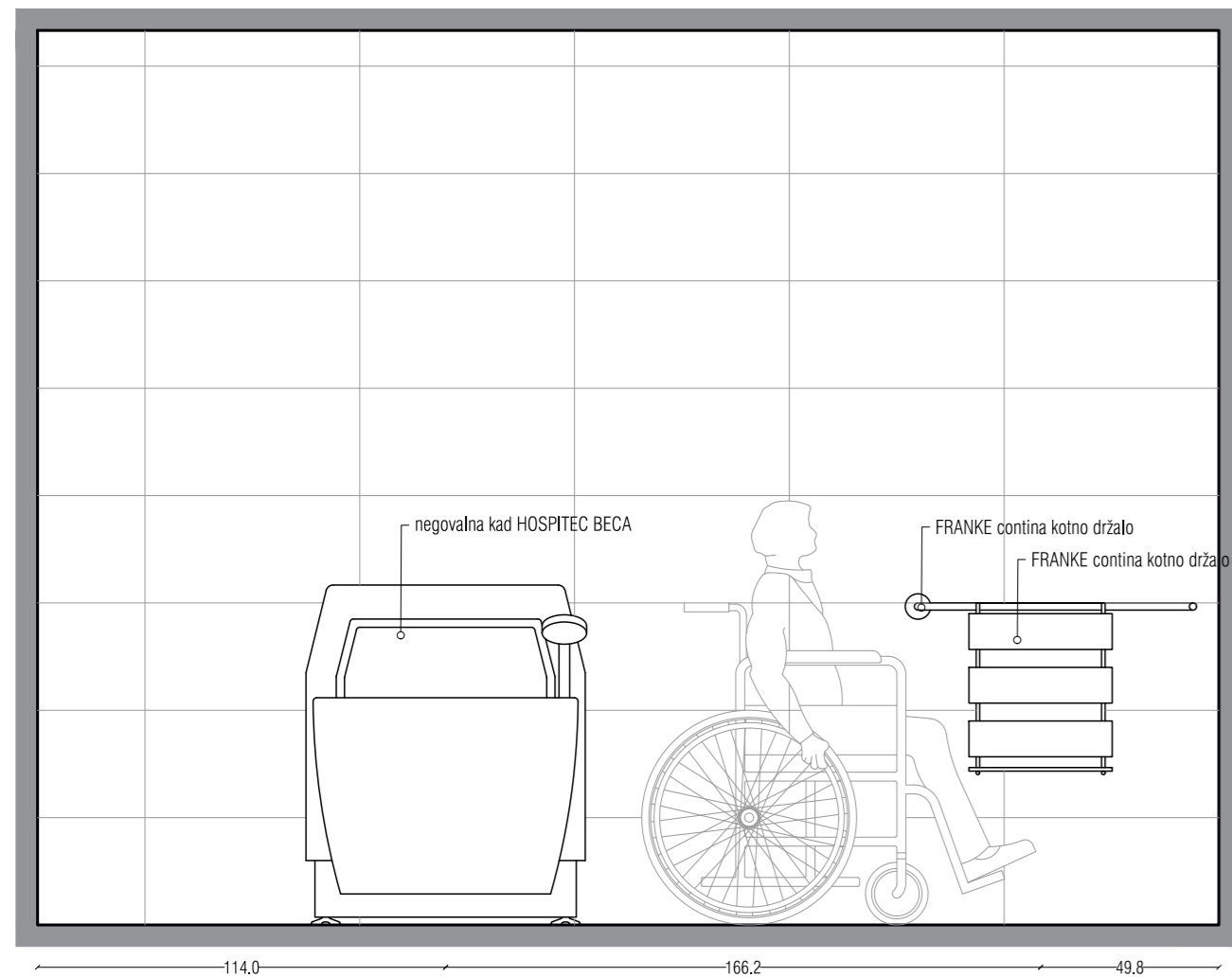
projekat	Biuro Volk d.o.o., Tržna ulica 8, 1000 Ljubljana	izdelal	<b>PZI</b>
odgovorni vodja projekta	Miha Volk u.d.l.a. ZAPS 1540	odgovorni projektant	Miha Volk u.d.l.a. ZAPS 1540
odgovorni projektant narča	Maja Volk m.i.a.	datum narča	17/2022-A
datum narča	17/2022-A	datum narča	17/2022-A
datum narča	17/2022-A	datum narča	17/2022-A
datum narča	17/2022-A	datum narča	17/2022-A
datum narča	17/2022-A	datum narča	17/2022-A
datum narča	17/2022-A	datum narča	17/2022-A
datum narča	17/2022-A	datum narča	17/2022-A
datum narča	17/2022-A	datum narča	17/2022-A

17\_2022-pzi-starostni dom radovljica\_2022-10-26.dwg **1:20**

**0,1 OP.04**







opomba: VSE MERE PREVERITI NA MESTU SAMEMI!

**birovolk**  
 arhitektura, projektiranje in inženiring d.o.o., Tržna ulica 8, SI-1000 Ljubljana, tel: 01 4322 352, e-pošta: info@birovolk.si

Načrt in rešitev v ojem so intelektualna lastnina podjetja Büro Volk d.o.o. in brez pisnih pooblastil ga je postorodredno razmišljati, deliti ali uporabiti v tuje namene. Kol čelosten projekt se štejejo vsi načrti, papiri in priloge. Zato je potrebno na zadnje gledati celostno, pomankljivosti v delih projekta je potrebno predložiti in skupaj s projektanti najti rešitev! Za vse spremembe v projektu je potrebno pridobiti pisno odobritev od investitorja in projektanta! Mera odziva preveriti na mestu samem! Za kakršnokoli spremembo ali odstopanja je potrebno nemudoma obvestiti projektanta in razpisatelja! Če gre za delne rekonstrukcije in v fazi projektiranja ni bilo mogoče ugotoviti vseh sestavnih delov projekta, je potrebno paziti na nosilno konstrukcijo in pred posagom v nosilne elemente takoj poiskati razpisatelja in projektanta ter ustaviti delo! Zaradi tipa objekta, njegove namembnosti in togosti (restoranga in zavarovalni) je potrebno vsaj enkrat pripraviti skico vsi gradilnih vseh gradbenih posegov, prebojev, rezanj sod, ter objasniti potek poravnave vzpostavitve stanja in vidnosti! Zaradi tipa del na objektu je nujno neprekinjeno sodelovanje in obveščanje razpisatelja in projektanta o vseh delih in spremembah!!! Nekateri deli in načrti izvedbe so stvar odgovora in razprave tekmo projektant!

projekt

## STAROSTNI DOM RADOVLJICA

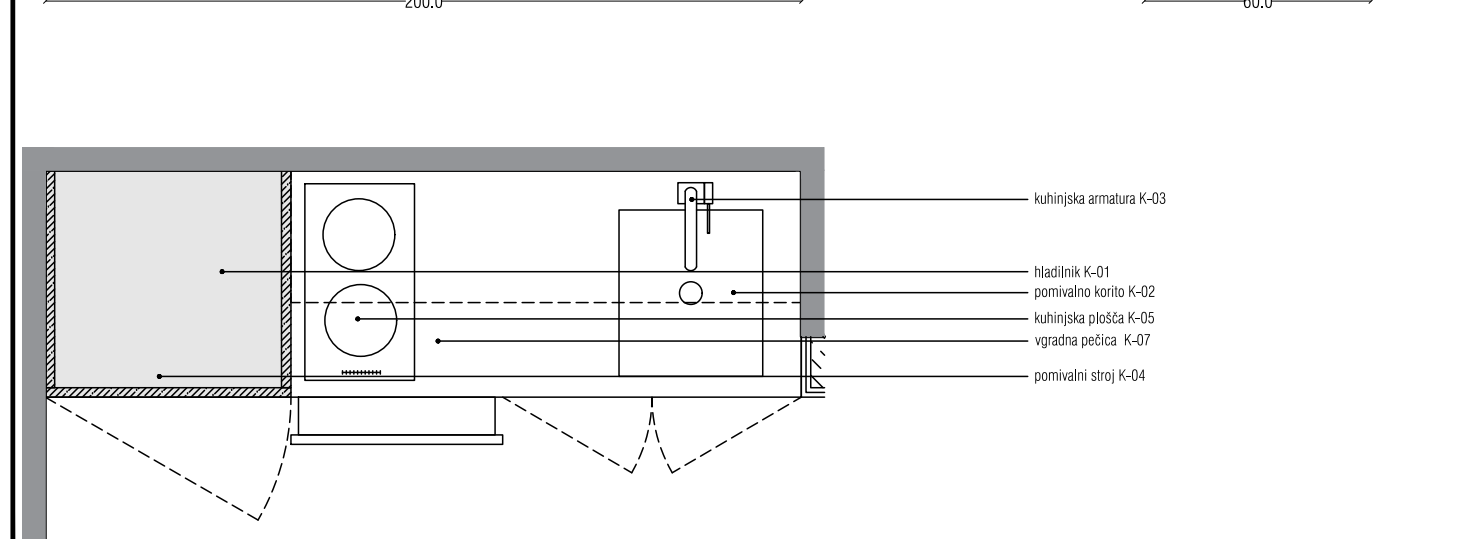
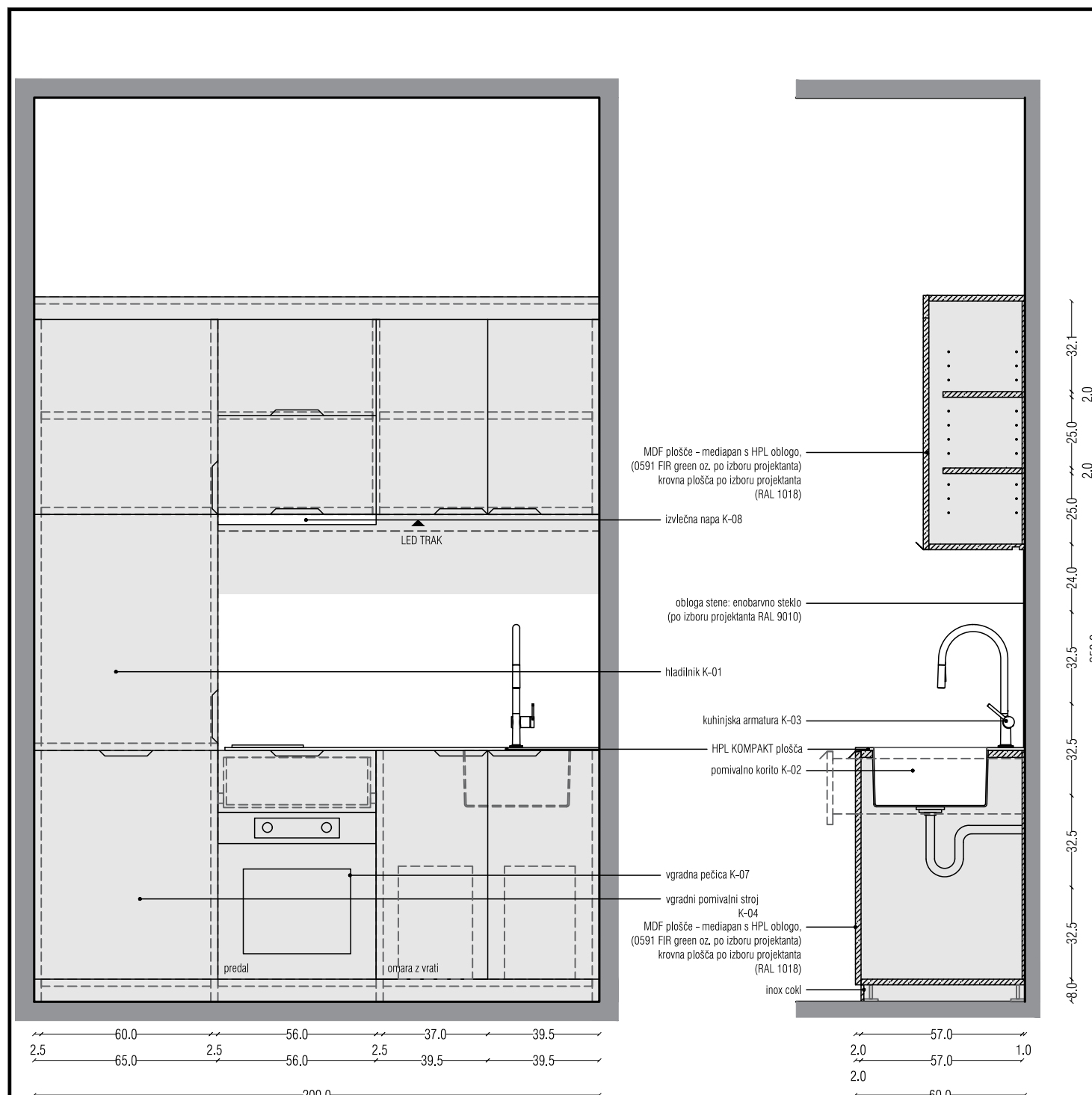
vodilna

### NAČRT OPREME SKUPNE KOPALNICE

projektant	lica	<b>PZI</b>
Büro Volk d.o.o., Tržna ulica 8, 1000 Ljubljana		
odgovorni vodja projekta	številka projekta dokumentacije	17/2022
Miha Volk u.d.i.a. ZAPS 1540		
odgovorni projektant načrta	številka načrta	17/2022-A
Miha Volk u.d.i.a. ZAPS 1540		
izšel	datum načrta	October 2022
Maja Volk m.i.a.		
črtožilka	metri	<b>1:20</b>
17_2022-pzi-starostni dom radovljica_2022-10-26.dwg		

0,1 **OP.06**

Načrt in rešitve v njem so intelektualna lastnina podjetja Biro Volk d.o.o. in brez pisnih pooblastil ga je porepovedano razmnoževati, deliti ali uporabiti v tuje namene. Kot celoten projekt se štejejo vsi načrti, popisi in priloge, zato je potrebno na začetku gledati celostno, pomanjkljivosti v delih projekta je potrebno predstaviti in skupaj s projektanti najti rešitev!!! Za vse spremembe v projektu je potrebno pridobiti pisno odobritev od investitorja in projektanta!!! Mere obvezno preveriti na mestu samem!!! Za kakršnekolik spremembe ali odstopanja je potrebno nemudoma obvestiti projektante in nadzor!!! Če gre za delno rekonstrukcijo in v fazi projektiranja ni bilo mogoče ugotoviti vseh sestavnih delov projekta, je potrebno paziti na nosilno konstrukcijo in pred posegom v nosilne elemente takoj poklicati nadzor in projektante ter ustaviti delo!!! Zaradi tipa objekta, njegove namembnosti in izgleda (notranjega in zunanjega) je potrebno vnaprej pripraviti skico oz. predlog vseh gradbenih posegov, prebojev, rezanj ipd., ter objasniti potek ponovne vzpostavitve stanja in videza!!! Zaradi tipa del na objektu je nujno neprekinjeno sodelovanje in obveščanje nadzora in projektantov o vseh delih in spremembah!!! Nekateri detajli in način izvedbe so stvar dogovora in razprave tekom projekta!!!



opomba: VSE MERE PREVERITI NA MESTU SAMEM!

projekt

## STAROSTNI DOM RADOVLJICA

vsebina

### NAČRT OPREME KN-02

projektant	faza
Biro Volk d.o.o, Tržna ulica 8, 1000 Ljubljana	
odgovorni vodja projekta	številka projektna dokumentacije
Miha Volk u.d.i.a. ZAPS 1540	17/2022
odgovorni projektant načrta	številka načrta
Miha Volk u.d.i.a. ZAPS 1540	17/2022-A
izdelal	datum načrta
Maja Volk m.i.a.	October 2022
datoteka	merilo
17_2022-pzi-starostni dom radovljica_2022-10-26.dwg	1:20
mapa	list

0,1

OP.07

Načrt in rešive v njem so intelektualna lastnina podjetja Biro Volk d.o.o. in brez pisnih pooblastil ga je prepovedano razmnoževati, deliti ali uporabiti v tuje namene. Kot celoten projekt se štejejo vsi načrti, popisi in priloge, zato je potrebno na zadevo gledati celostno, pomanjkljivosti v delih projekta je potrebno predstaviti in skupaj s projektanti najti rešitev!! Za vse spremembe v projektu je potrebno pridobiti pisno odobritev od investitorja in projektanta!! Mere obvezno preveriti na mestu samem!! Za kakršnekolik spremembe ali odstopanja je potrebno nemudoma obvestiti projektante in nadzor!! Če gre za delno rekonstrukcijo in v fazi projektiranja ni bilo mogoče ugotoviti vseh sestavnih delov projekta, je potrebno paziti na nosilno konstrukcijo in pred posegom v nosilne elemente takoj poklicati nadzor in projektante ter ustaviti dela!! Zaradi tipa objekta, njegove namembnosti in izgleda (notranjega in zunanjega) je potrebno vnaprej pripraviti skico oz. predlog vseh gradbenih posegov, prebojev, rezanj ipd., ter objasniti potek ponovne vzpostavitve stanja in videza!! Zaradi tipa del na objektu je nujno neprekinjeno sodelovanje in obveščanje nadzora in projektantov o vseh delih in spremembah!! Nekateri detajli in način izvedbe so stvar dogovora in razprave tekom projekta!!

projekt

vsebina

## STAROSTNI DOM RADOVLJICA

### NAČRT OPREME KN-03

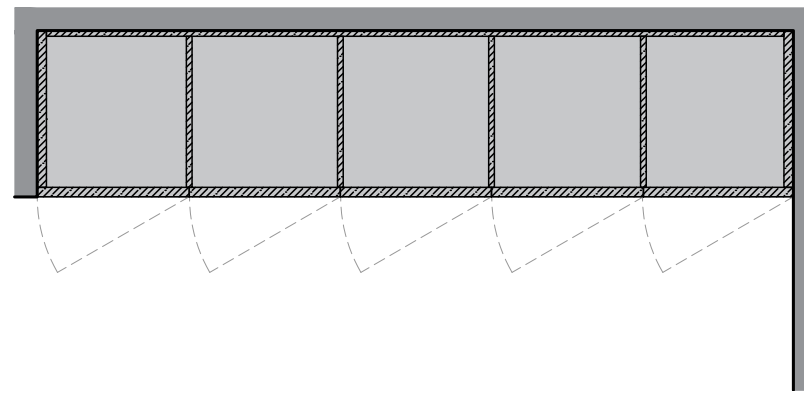
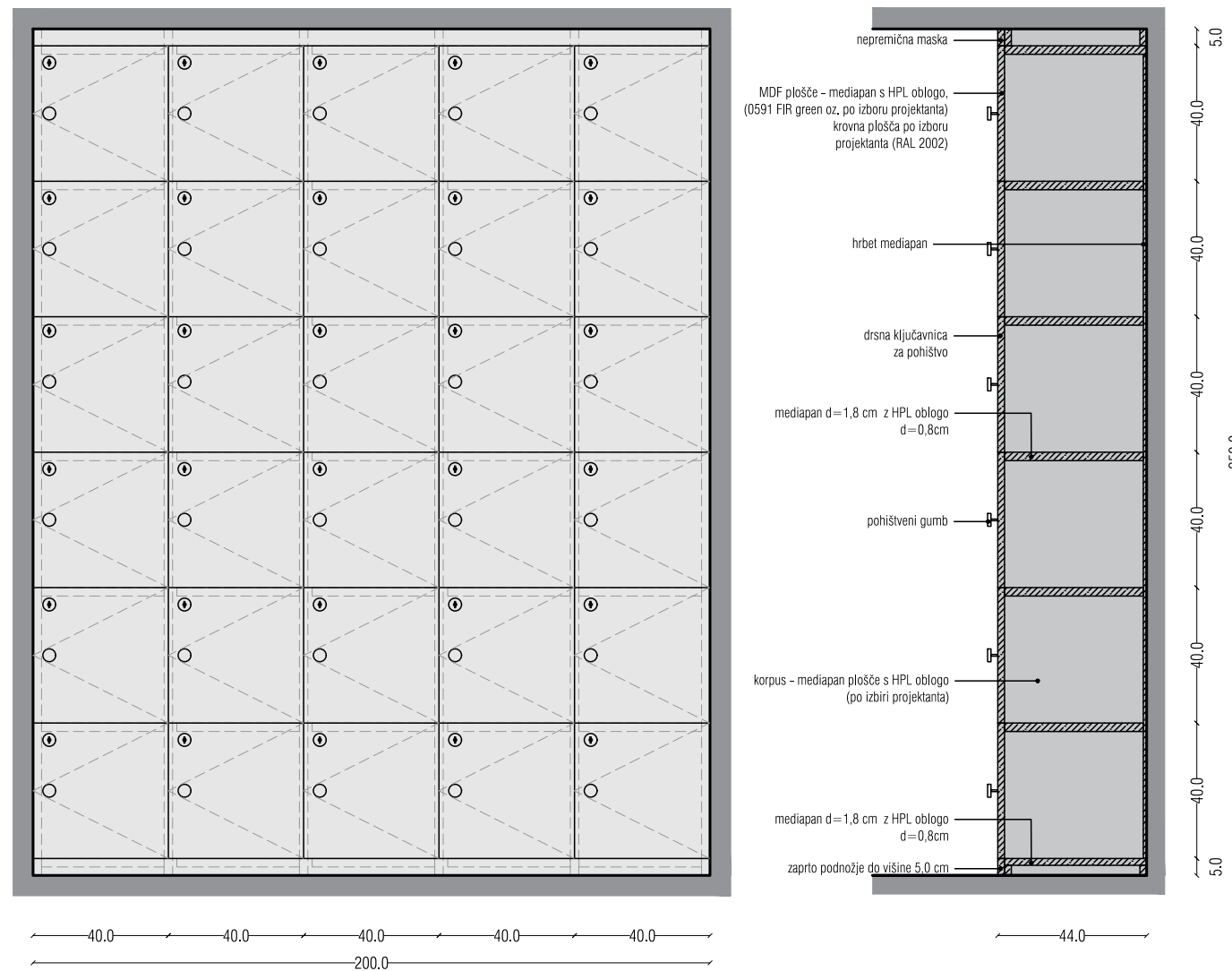
projektant	faza	
Biro Volk d.o.o., Tržna ulica 8, 1000 Ljubljana		<b>PZI</b>
odgovorni vodja projekta	številka projektne dokumentacije	
Miha Volk u.d.i.a. ZAPS 1540		17/2022
odgovorni projektant načrta	številka načrta	
Miha Volk u.d.i.a. ZAPS 1540		17/2022-A
izdelal	datum načrta	
Maja Volk m.i.a.		October 2022
datoteka	merilo	
17_2022-pzi-starostni dom radovljica_2022-10-26.dwg		<b>1:20</b>

mapa list  
**0,1** **OP.08**



opomba: VSE MERE PREVERITI NA MESTU SAMEM!

Načrt in rešitve v njem so intelektualna lastnina podjetja Biro Volk d.o.o. in brez pisnih pooblastil ga je porepovedano razmnoževati, deliti ali uporabiti v tuje namene. Kot celoten projekt se štejejo vsi načrti, popisi in priloge, zato je potrebno na zadevo gledati celostno, pomanjkljivosti v delih projekta je potrebno predstaviti in skupaj s projektanti najti rešitev!!! Za vse spremembe v projektu je potrebno pridobiti pisno odobritev od investitorja in projektanta!!! Mere obvezno preveriti na mestu samem!!! Za kakršnekoli spremembe ali odstopanja je potrebno nemudoma obvestiti projektante in nadzor!!! Če gre za delno rekonstrukcijo in v fazi projektiranja ni bilo mogoče ugotoviti vseh sestavnih delov projekta, je potrebno paziti na nosilno konstrukcijo in pred posegom v nosilne elemente takoj poklicati nadzor in projektante ter ustaviti dela!!! Zaradi tipa objekta, njegove namembnosti in izgleda (notranjega in zunanjega) je potrebno vnaprej pripraviti skico oz. predlog vseh gradbenih posegov, prebojev, rezanj ipd, ter objasniti potek ponovne vzpostavitve stanja in videza!!! Zaradi tipa del na objektu je nujno neprekinjeno sodelovanje in obveščanje nadzora in projektantov o vseh delih in spremembah!!! Nekateri detajli in način izvedbe so stvar dogovora in razprave tekom projekta!!!



opomba: VSE MERE PREVERITI NA MESTU SAMEM!

projekt

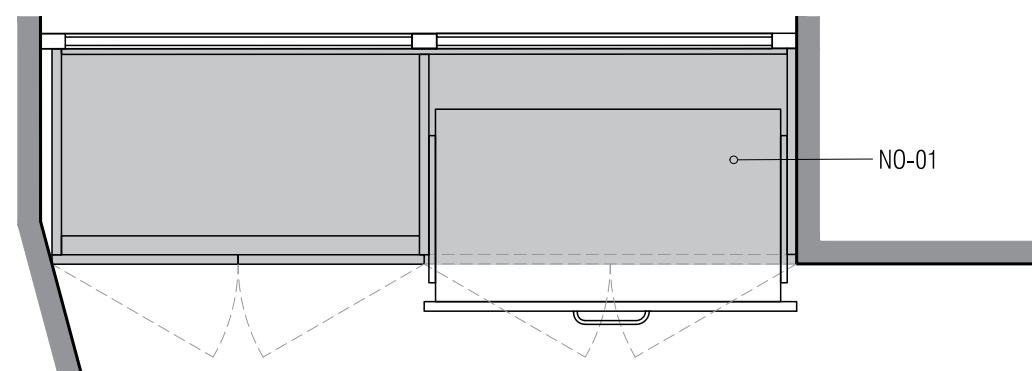
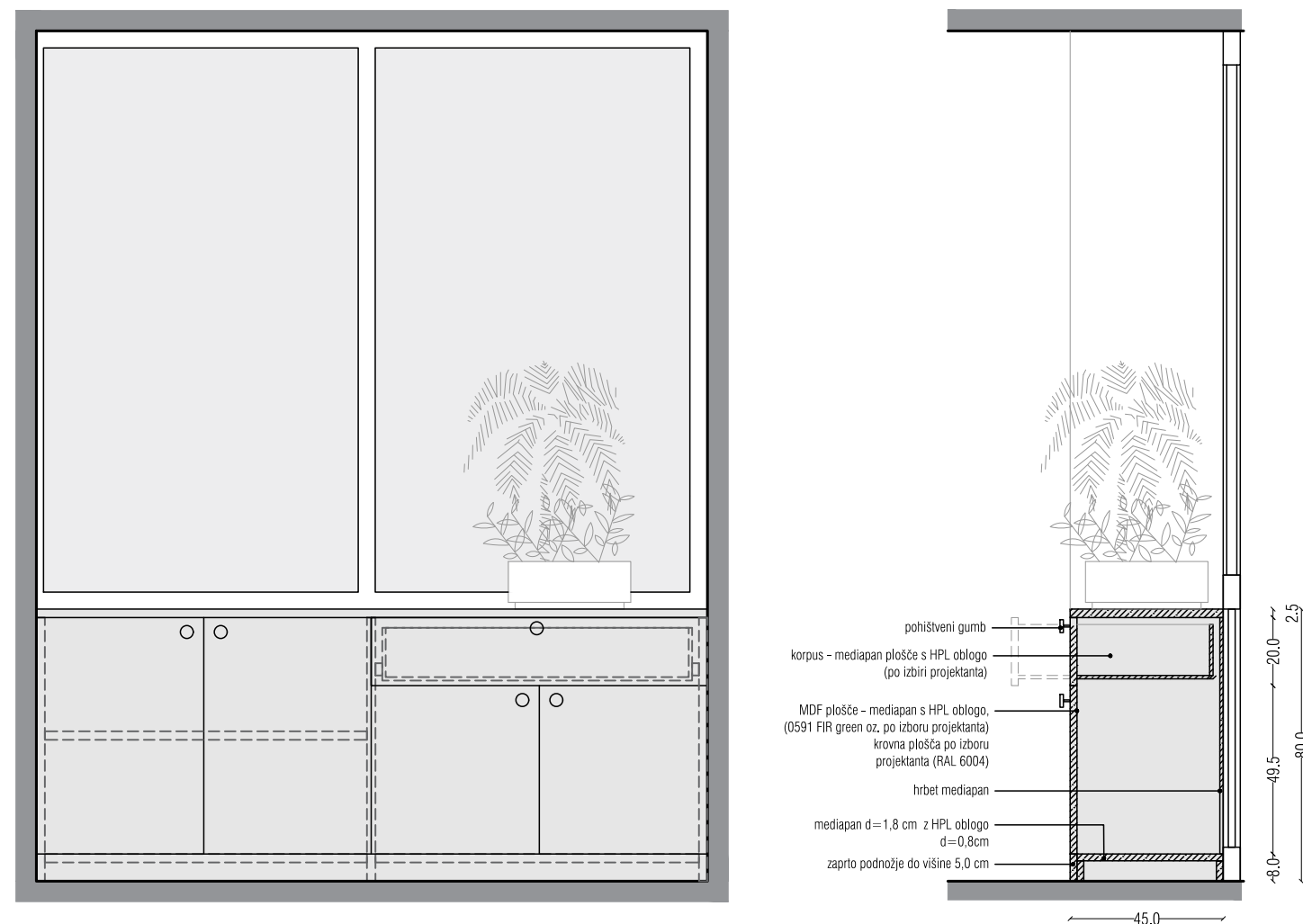
## STAROSTNI DOM RADOVLJICA

vsebina

### NAČRT OPREME VO-01

projektant	Biro Volk d.o.o., Tržna ulica 8, 1000 Ljubljana	faza	
odgovorni vodja projekta	Miha Volk u.d.i.a. ZAPS 1540	številka projektna dokumentacije	17/2022
odgovorni projektant načrta	Miha Volk u.d.i.a. ZAPS 1540	številka načrta	17/2022-A
izdelal	Maja Volk m.i.a.	datum načrta	October 2022
datoteka	17_2022-pzi-starostni dom radovljica_2022-10-26.dwg	merilo	1:20

Načrt in rešitve v njem so intelektualna lastnina podjetja Biro Volk d.o.o. in brez pisnih pooblastil ga je porepovedano razmnoževati, deliti ali uporabiti v tuje namene. Kot celoten projekt se štejejo vsi načrti, popisi in priloge, zato je potrebno na začetku gledati celostno, pomanjkljivosti v delih projekta je potrebno predstaviti in skupaj s projektanti najti rešitve!!! Za vse spremembe v projektu je potrebno pridobiti pisno odobritev od investitorja in projektanta!!! Mere obvezno preveriti na mestu samem!!! Za kakršnokoli spremembo ali odstopanja je potrebno nemudoma obvestiti projektante in nadzor!!! Če gre za delno rekonstrukcijo in v fazi projektiranja ni bilo mogoče ugotoviti vseh sestavnih delov projekta, je potrebno paziti na nosilno konstrukcijo in pred posegom v nosilne elemente takoj poklicati nadzor in projektante ter ustaviti delo!!! Zaradi tipa objekta, njegove namembnosti in izgleda (notranjega in zunanjega) je potrebno vnaprej pripraviti skico oz. predlog vseh gradbenih posegov, prebojev, rezanj ipd, ter objasniti potek ponovne vzpostavitve stanja in videza!!! Zaradi tipa del na objektu je nujno neprekinjeno sodelovanje in obveščanje nadzora in projektantov o vseh delih in spremembah!!! Nekateri detajli in način izvedbe so stvar dogovora in razprave tekom projekta!!!



opomba: VSE MERE PREVERITI NA MESTU SAMEM!

projekt

## STAROSTNI DOM RADOVLJICA

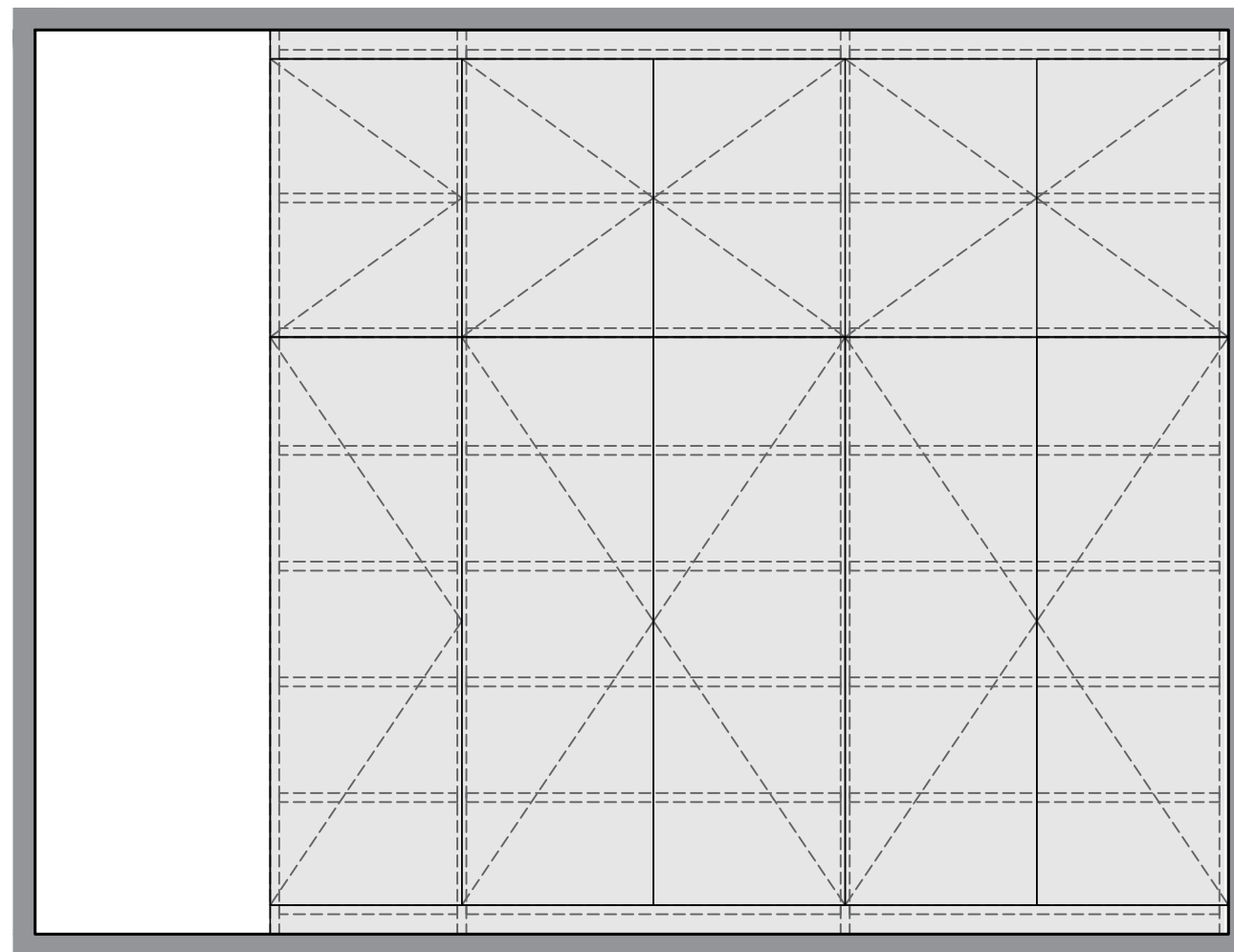
vsebina

### NAČRT OPREME NO-01

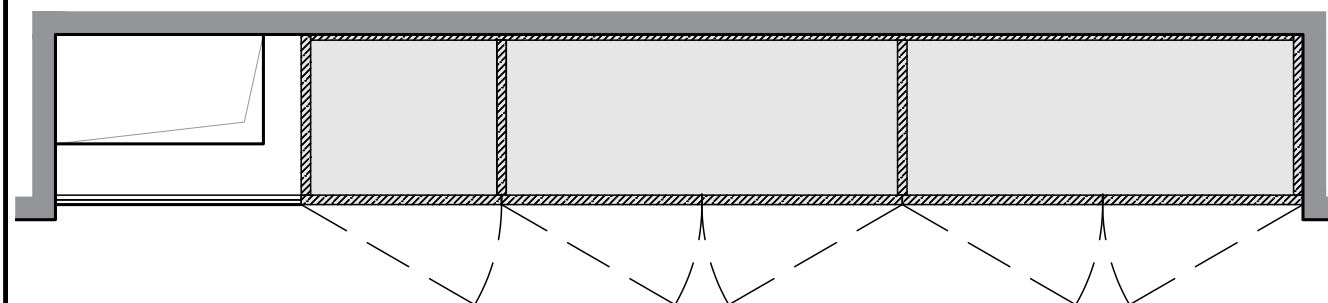
projektant	Biro Volk d.o.o., Tržna ulica 8, 1000 Ljubljana	faza	
odgovorni vodja projekta	Miha Volk u.d.i.a. ZAPS 1540	številka projektne dokumentacije	17/2022
odgovorni projektant načrta	Miha Volk u.d.i.a. ZAPS 1540	številka načrta	17/2022-A
izdelal	Maja Volk m.i.a.	datum načrta	October 2022
datoteka	17_2022-pzi-starostni dom radovljica_2022-10-26.dwg	merilo	1:20

mapa 0,1 list **OP.10**

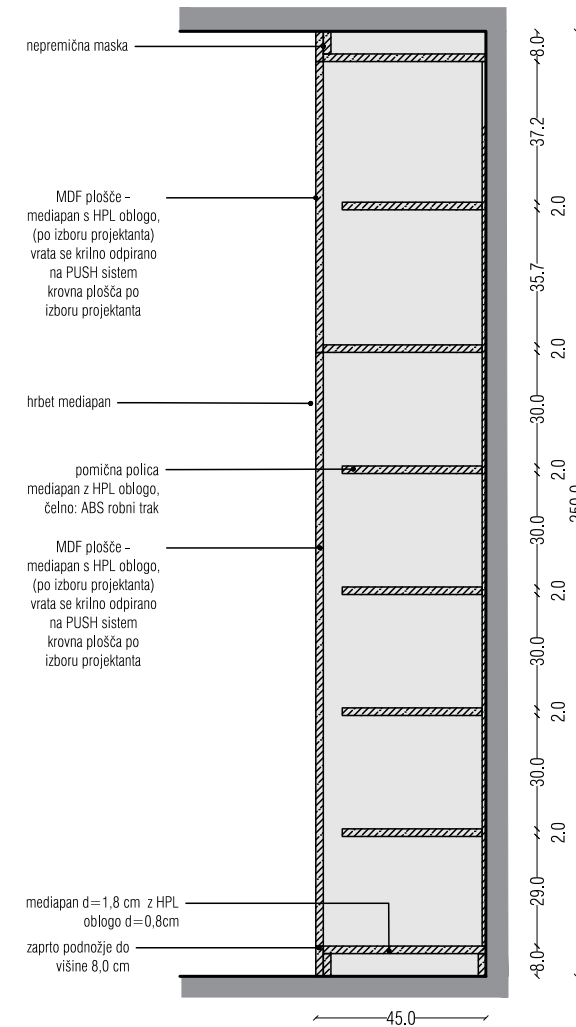
Načrt in rešitve v njem so intelektualna lastnina podjetja Biro Volk d.o.o. in brez pisnih pooblastil ga je porepovedano razmnoževati, deliti ali uporabiti v tuje namene. Kot celoten projekt se štejejo vsi načrti, popisi in priloge, zato je potrebno na začetku gledati celostno, pomanjkljivosti v delih projekta je potrebno predstaviti in skupaj s projektanti najti rešitve!!! Za vse spremembe v projektu je potrebno pridobiti pisno odobritev od investitorja in projektanta!!! Mere obvezno preveriti na mestu samem!!! Za kakršnekoli spremembe ali odstopanja je potrebno nemudoma obvestiti projektante in nadzor!!! Če gre za delno rekonstrukcijo in v fazi projektiranja ni bilo mogoče ugotoviti vseh sestavnih delov projekta, je potrebno paziti na nosilno konstrukcijo in pred posegom v nosilne elemente takoj poklicati nadzor in projektante ter ustaviti delo!!! Zaradi tipa objekta, njegove namembnosti in izgleda (notranjega in zunanjega) je potrebno vnaprej pripraviti skico oz. predlog vseh gradbenih posegov, prebojev, rezanj ipd., ter objasniti potek ponovne vzpostavitve stanja in videza!!! Zaradi tipa del na objektu je nujno neprekinjeno sodelovanje in obveščanje nadzora in projektantov o vseh delih in spremembah!!! Nekateri detajli in način izvedbe so stvar dogovora in razprave tekom projekta!!!



65.0 53.0 53.0 53.0 53.0 53.0



opomba: VSE MERE PREVERITI NA MESTU SAMEM!



projekt

## STAROSTNI DOM RADOVLJICA

vsebina

### NAČRT OPREME VO-02

projektant	faza
Biro Volk d.o.o., Tržna ulica 8, 1000 Ljubljana	
odgovorni vodja projekta	številka projektne dokumentacije
Miha Volk u.d.i.a. ZAPS 1540	17/2022
odgovorni projektant načrta	številka načrta
Miha Volk u.d.i.a. ZAPS 1540	17/2022-A
izdelal	datum načrta
Maja Volk m.i.a.	October 2022
datoteka	merilo
17_2022-pzi-starostni dom radovljica_2022-10-26.dwg	1:20

mapa list **0,1** **OP.11**

**S-02**

**FIKSNI STOL**

---

Fiksni stol PEDRALI BABILA 2756 in BABILA XL 2752

Tehnične specifikacije:

- Dimenzije: 54,5x55,5x80 cm
- Oblazinjena lupina iz poliuretanske pene, prevlečena s tkanino in okvirjem sani iz jeklene palice Ø11 mm
- Školjka: polipropilenska lupina, podložena z ekspanziranim fleksibilnim poliuretanom (gostota 60 kg/m<sup>3</sup>), ognjevarna (razred 1 IM, posteljica 5), prekrit s tkanino,
- Tkanina: Cat. C (excluding C60÷C64) - D40÷D44 - E - G - H
- Ogrodje: kovinsko, prašno barvano
- Noge: iz masivnega jesenovega lesa, barva na vodni osnovi, mat (5 sijaj), odpornost proti praskam



### Fotelj PEDRALI BABILA Comfort 2759

Tehnične specifikacije:

- Dimenzije: 68x74x92 cm
- Velika oblazinjena školjka iz poliuretanske pene z elastičnimi pasovi in nogami iz masivnega jesenovega lesa
- Školjka: Notranja konstrukcija iz jekla, z elastičnimi pasovi na naslonjalu, prilagodljiv poliuretan na sedežu (gostota 60 kg/m<sup>3</sup>), ognjevarno (razred 1 IM), prevlečeno s tkanino
- Tkanina: Cat. C (excluding C36÷C39, C60÷C64, C90÷C95) - D40÷D44 - E - G - H
- Kovinsko ogrodje: prašno barvano
- Noge: iz masivnega jesenovega lesa, barva na vodni osnovi, mat (5 sijaj), odpornost proti praskam
- Barva: po izboru projektanta





Fiksni stol PEDRALI BABILA 2735

Tehnične specifikacije:

- Dimenzije: 54,5x55,5x80 cm
- Školjka: polipropilenska lupina, steklena vlakna, antistatično, odporen na UV sevanje
- Ogrodje: Jeklo, palica Ø16 mm, prašno barvano
- Noge: tehнопolimer, z zatičem proti vrtenju, črn ali bel
- Barva: po izboru projektanta



**M-03**

**KLUBSKA MIZICA**

---

### Klubska mizica Pedrali Malmö

Tehnične specifikacije:

- Dimenzije: 50x50x48cm
- Obloga: MDF, laminiran
- Noge: Barva na vodni osnovi, mat, odporno proti praskam
- Ogradje: barvan INOX



**K-01**

**HLADILNIK**

**Hladilnik Miele K 5124 UiF**

No.: 4002514984827

Tehnične specifikacije:

- Dimenzije: 59,8x54,8x81,8-86,8 cm
- Dimenzije niše: 60,0x55,0x82,0-87,0 cm
- Razred energijske učinkovitosti (A - G): F
- Poraba energije na leto v kWh: 175,93
- Poraba energije v 24 urah v kWh: 0,482
- Teža v kg: 33.0
- Največja teža sprednje strani vrat hladilnega dela v kg: 19
- klimatski razred: SN-ST
- hladilna cona v l: 108
- 4\* zamrzovalna cona v l: 15
- Skupna uporabna vsebina v l: 124
- Čas skladiščenja v primeru okvare v h: 10
- Zmogljivost zamrzovanja v kg/24h: 3.4
- Razred hrupa (A-D): C
- Hrup zvočna moč v dB(A) re1pW: 38
- Poraba toka v miliamperih (mA): 700
- Napetost v V: 220-240
- frekvenca v Hz: 50
- Dolžina napajalnega električnega voda v m: 2.3



**K-02**

**POMIVALNO KORITO**

---

Pomivalno korito Franke Mythos MYX 110-34  
No.: 122.0625.056

Tehnične specifikacije:

- Dimenzije: 38,0x44,0x20,0 cm
- tip umivalnika: podgradni umivalnik
- material: INOX satiniran
- z odtočnim priključkom Da
- osnovna omarica od 45 cm



### Armatura Hansgrohe TALIS M54

No.: 72800800

#### Tehnične specifikacije:

- Material: INOX satiniran
- Cona udobja: 210
- območje vrtenja nastavljivo v 4 korakih na 60°, 110°, 150° ali 360°
- 2 tipa curka
- curek prhe z možnostjo zaklepanja, menjava curka s pritiskom na gumb in samodejna ponastavitev curka ob zapiranju armature
- cev za hitro povezavo
- največji pretok pri 3 barih: 8 l/min
- keramični mešalni sistem
- nastavljiva meja temperature
- integriran preprečevalnik povratnega toka
- primeren za pretočne grelnike vode
- Dolžina podaljška do 50 cm
- Potrebna je luknja za pipo 35 mm



Vgradni pomivalni stroj Miele G 5260 Vi Active Plus  
No.: 4002516296256

Tehnične specifikacije:

- Dimenzije: 59,8x80,5x57,0
- Dimenzije niše: 60,0x80,5-87,0x57,0
- Razred energijske učinkovitosti (A-G): C
- Poraba vode v avtomatskem programu v l od: 6.0
- Poraba vode programa Eco v litrih na potek programa (cikel): 8.9
- Poraba energije programa Eco v kWh za 100 programov (ciklov): 73
- Trajanje Eko programa v minutah: 238
- Število pogrinjkov: 13
- emisijski razred hrupa: C
- Emisija hrupa v dB(A): 45
- Neto teža v kg: 43,0
- Skupna priključna moč v kW: 2.0
- Napetost v V: 230
- Varovalka v A: 10
- Število faz: 1
- Standard električne frekvence: 50
- Dolžina cevi za dovod vode v m: 1.50
- Dolžina cevi za odvod vode v m: 1.50
- Dolžina napajalnega električnega voda v m: 1.70



K-05

## INDUKCIJSKA KUHALNA PLOŠČA

---

Kuhalna plošča Miele CS 1212-1 I

No.: 4002515019351

Tehnične specifikacije:

- Dimenzije: 28,8x52,0x7,3 cm
- Mere izreza: 27,2x50,0 cm
- Položaj: sredinski sprednji del
- Velikost v mm: Ø 100-160
- Največja moč v W: 1400
- Največja moč ojačevalnika v W: 2200
- Največja moč v W: 2300
- Največja moč ojačevalnika v W: 3000
- Največja moč TwinBooster v W: 3700
- Teža v kg: 8
- Skupna priključna moč v kW: 3.700
- Napetost v V: 230
- Dolžina priključnega kabla v m: 2.0



**K-06**

## **MIKROVALOVNA PEČICA**

---

### **Mikrovalovna pečica Miele M 2230 SC**

No.: 4002516115267

#### **Tehnične specifikacije:**

- Dimenzije: 49,5x37,2x31,0 cm
- Dimenzije niše: 46,2-46,8x35,0-36,2x31,0 cm
- Prostornina kuhalne komore v l: 17
- Višina kuhalnega prostora v cm: 20.2
- Premer vrtljive plošče v cm: 27.2
- Raven moči mikrovalov v W: 80/150/300/450/600/800
- Največja moč mikrovalov v W: 800
- Teža v kg: 14.4
- Skupna priključna moč v kW: 1.3
- Napetost v V: 220-240
- frekvenca v H: 50
- število faz: 1
- Varovalka v A: 10
- Priključni kabel z omrežnim vtičem
- Dolžina napajalnega električnega voda v m: 1.6





## Vgradna pečica Miele H 2265-1 B ACTIVE

No.: 4002516130390

## Tehnične specifikacije:

- Dimenzije: 59,5x59,6x56,9 cm
- Dimenzije niše: 56,0-56,8x59,0-59,5x55,0 cm
- Razred energijske učinkovitosti (A+++ - D): A+
- Prostornina kuhalne komore v l: 76
- Število ravni polic: 5
- Temperature v °C: 30-250
- Teža v kg: 42.0
- Skupna priključna moč v kW: 3.5
- Napetost v V: 220-240
- Frekvenca v Hz: 50
- Število faz: 1
- Varovalka v A: 16
- Dolžina napajalnega električnega voda v m: 1.5



## Izvelčna kuhinjska napa Miele DAS 2620

### Tehnične specifikacije:

- Dimenzije: 59,6x3,6x27,3 cm
- Razred energijske učinkovitosti (A+++–D): A
- Letna poraba energije v kWh/leto: 41,7
- Osvetljenost v Lx: 310
- Temperatura barve v K: 3.500
- Ventilator: Dvostranski sesalni ventilator
- Minimalni odmik nad električno kuhalno ploščo v mm: 450
- Masa (neto) v kg: 12,0
- Dolžina priključnega kabla v m: 1,5
- Skupna priključna moč v kW: 0,20
- Napetost v V: 230
- Zaščita v A: 10
- Frekvenca v Hz: 50



## Kopalniška armatura Franke F4LT-Med

No.: F4LT1005

### Tehnične specifikacije:

- Vrsta delovanja: ročno delovanje
- Nazivni premer: DN 15
- Velikost vstopa: G 1/2 B
- Pritrditev materiala: medenina
- Vrsta mešanja: termostatsko
- Površinski zaključek: kromiran
- Tip pipe: bib pipe
- Minimalni pretočni tlak: 1,00 bar
- Volumski pretok pri 3 barih: 0,15 litra na sekundo



**Stranišče s sediščem in pokrovom Laufen SONAR rimless**

No.: H820341000001

## Tehnične specifikacije:

- Dimenzije: 540x370x340 mm
- Specifikacije: brez okvirja, izpiranje za min. 4,5/3-l
- Teža 24,5 kg
- Barva: 400-bela z LLC (laufen clean coat),
- sanitarna keramika za podometni splakovalnik,
- EN 997, EN 33, min. 4,5/3-l-podometno, mere 370 x 540 x 360 mm
- skrita pritrditev
- Posebnost: brez roba; skrite površine, ki usmerjajo vodo; vakuumsko preverjena

**Aktivna tipka za splakovanje Geberit Duofix**

No.: H820341000001

Posebnosti: dvokolicinsko splakovanje:  
Tipka 20  
Panel in tipke: ščetkano, lakirano, s slojem "easy-to-clean"  
Okrasni obroči: polirani



## Umivalnik Laufen SONAR

No.: H8163410001041

### Tehnične specifikacije:

- Dimenzija: 410x420 mm
- Notranje mere umivalnika: cca 398 x 304 mm
- Prostornina umivalnika: 6,1 litra (do spodnjega roba preliva)
- Posebnosti: serija 104- 1 luknja za pipo na sredini
- Teža 10,0 kg
- Montažni material: vključno s pokrovom ventila SaphirKeramik,,
- Barva: 400-bela z LLC (laufen clean coat),



## Kopalniška armatura Hansgrohe Finoris 100

No.: 76010000

### Tehnične specifikacije:

- enoročna armatura za umivalnik
- Posebnosti: Cona udobja 100
- Globina: 126 mm
- Višina odprtine: 92 mm
- Tip curka: laminarni curek
- največji pretok pri 3 barih: 5 l/min
- keramični mešalni sistem
- Nastavljiva meja temperature
- Push-open odtočni set
- Material izpustnega ventila: kovina
- Velikost priključka: DN15



## 01\_Kopalniška tuš ročka Vernis Blend Shower set 100

No.: 26275000

## Tehnične specifikacije:

- Sestavlja: ročna prha, tuš palica, tuš cev, drsnik
- Velikost tuš glave: 100 mm
- Vrsta pršila: Rain, IntenseRain
- Naklon držala za ročno prho je nastavljen za 45°
- Največji pretok pri 3 barih: 15,2 l/min
- Minimalni pretočni tlak: 1 bar
- Dolžina cevi stojala: 669,0 mm
- Premer tuš palice: 22 mm
- Profilna stojna cev: okrogla
- Razdalja vrtanja 625 mm



## 02\_Kopalniška tuš armatura Hansgrohe Finoris

No.: 76620000

## Tehnične specifikacije:

- Premer: 150 ± 12 mm
- Največji pretok pri 3 barih: 12,1 l/min
- Pretok za ročno prho pri 3 barih: 12,1 l/min
- Keramični mešalni sistem
- Preprečevalnik povratnega toka z dušilcem zvoka
- Prikluček cevi DN15
- Velikost priključka: DN15
- Minimalni delovni tlak: 1 bar
- Največji delovni tlak: 10 barov



**W-05**

**STENSKO OPRIJEMALO**

---

Stensko oprijemalo Franke Contina 135

No.: CNTX700WA

Tehnične specifikacije:

- Debelina materiala: 1,20 mm
- Skupna globina: 82,00 mm
- Skupna višina: 334,00 mm
- Skupna širina: 696,00 mm
- Premer cevi: 32,00 mm
- Material: Nerjaveče jeklo
- Površinska obdelava: Satinirana
- Skrito pritrjevanje: Da
- Vrsta oprijemala: Kotni drog
- Upogibni kot: 135,00°





**W-06**

**STENSKO DVIŽNO OPRIJEMALO**

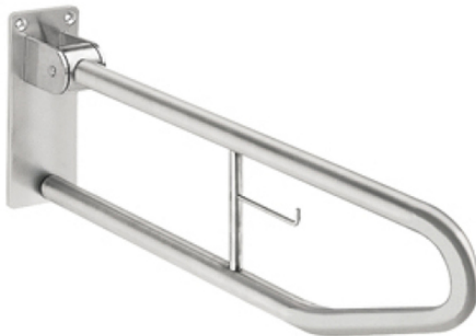
---

Stensko oprijemalo Franke Contina

No.: CNTX70C

Tehnične specifikacije:

- Debelina materiala 1,20 mm
- Skupna globina: 700,00 mm
- Skupna višina: 250,00 mm
- Skupna širina: 100,00 mm
- Premer cevi: 32,00 mm
- Material: Nerjaveče jeklo
- Površinska obdelava: Satinirana
- Vrsta pritrdilnega vijaka
- Pregibni z nosilcem toaletnega papirja
- Tečaji Da
- Upogibni kot: 180,00°



**W-07**

**STENSKO TUŠ OPRIJEMALO**

---

Stensko oprijemalo Franke Contina

No.: CNTX52W

Tehnične specifikacije:

- Debelina materiala: 1,20 mm
- Skupna globina: 82,00 mm
- Skupna višina: 726,00 mm
- Skupna širina: 726,00 mm
- Premer cevi: 32,00 mm
- Material: Nerjaveče jeklo
- Površinska obdelava: Satinirana
- Upogibni kot 90,00°



**W-08**

**TUŠ SEDEŽ**

---

Tuš sedež Franke Contina

No.: CNTX400B

Tehnične specifikacije:

- Debelina materiala: 1,20 mm
- Skupna globina: 520,00 mm
- Skupna višina: 460,00 mm
- Skupna širina: 484,00 mm
- Premer cevi: 32,00 mm
- Material: Nerjaveče jeklo
- Površinska obdelava: Satinirana
- Vrsta pritrditve: Zaklep



**W-09**

## **STRANIŠČE**

---

Stranišče s sediščem in pokrovom Laufen PRO Liberty

No.: H821960000001

Tehnične specifikacije:

- Dimenzije: 700x360x335 mm
- Različica za gibalno ovirane
- izpiranje za 6/3 l
- Globina: 700 mm
- Višina sedeža približno 480 mm vključno s straniščno školjko
- Teža 30,6 kg



Aktivna tipka za splakovanje Geberit Duofix

No.: H820341000001

Posebnosti: dvokolicinsko splakovanje:  
Tipka 20  
Panel in tipke: ščetkano, lakirano, s slojem "easy-to-clean"  
Okrasni obroči: polirani



**W-10**

**STENSKO DVIŽNO OPRIJEMALO**

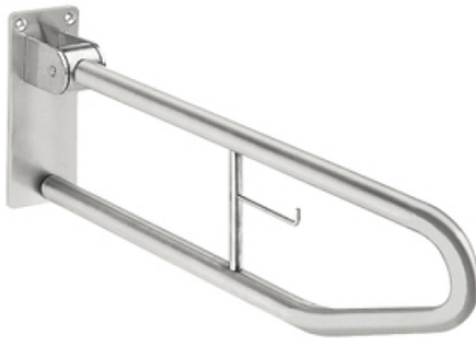
---

Stensko oprijemalo Franke Contina

No.: CNTX73A

Tehnične specifikacije:

- Debelina materiala 1,20 mm
- Skupna globina: 850,00 mm
- Skupna višina: 250,00 mm
- Skupna širina: 100,00 mm
- Premer cevi: 32,00 mm
- Material: Nerjaveče jeklo
- Površinska obdelava: Satinirana
- Vrsta pritrdilnega vijaka
- Pregibni z nosilcem toaletnega papirja
- Tečaji Da
- Upogibni kot: 180,00°



**W-11**

**UMIVALNIK**

---

Umivalnik Laufen PRO Liberty

No.: H8119500001041

Tehnične specifikacije:

- Dimenzije: 600x550 mm
- Notranje mere: 530 x 380 mm
- Teža 18,0 kg
- Umivalnik za gibalno ovirane
- 1 sredinska odprtina za pipo, brez preлива in odprtega odtoka,
- Dodatne možnosti / dodatki: Površinska obdelava LCC (samo bela).



**W-12**

**KOPALNIŠKA ARMATURA**

---

Kopalniška armatura Hansgrohe Focus

No.: 31911000

Tehnične specifikacije:

- Globina: 119 mm
- Višina izliva: 94 mm
- Večji tisk za večjo jasnost z izjemno dolgim ročajem brez ovir
- Vrsta pršila: laminarni sprej
- Največji pretok pri 3 barih: 5 l/min
- Keramični vložek
- Nastavljiva omejitev temperature
- Priključne mere: DN15



**W-13**

**NAGIBNO OGLEDALO**

---

**Nagibno ogledalo Franke Contina**

No.: CNTX91

Tehnične specifikacije:

- Dimenzije: 600 x 500 x 74 mm
- Nagibno zrcalo in stenski nosilec v kompletu
- Material: NiCr.
- Nosilec in vzvod za regulacijo nagiba: mat (satinirana) debeline 4 mm,
- Zrcalo: 1 mm pločevina polirana v visokem sijaju
- Podloženo s ploščo iz polistirola debeline 7 mm
- Dodatno ojačano z 1,5 mm debelo objemko po obodu
- Pritrdilna mesta med zrcalom in ploščo so skrita.





**W-14**

## **KOPALNIŠKA TUŠ ARMATURA**

---

Kopalniška armatura Hansgrohe Focus

No.: 31916000

Tehnične specifikacije:

- Večji tisk za večjo jasnost
- Z izjemno dolgim ročajem brez ovir
- Sredinska razdalja:  $150 \pm 12$  mm
- Največji pretok pri 3 barih: 28 l/min
- Pretok ročne prhe pri 3 barih: 17 l/min
- Keramični vložek
- Nastavljiva omejitev temperature
- Nepovratni ventil
- Z dušilcem zvoka
- Cevni priključek: DN15
- Priključne mere: DN15
- Vrsta povezave: povezave v obliki črke S



**W-15**

**NEGOVALNA KAD**

---

Negovalna kad Beka Hospitec Avero Premium plus

No.: CNTX50WL

Tehnične specifikacije:

- Dimenzije: 1934 mm x 800 mm x 520 mm
- Dimenzije notranjega dela: 1780 mm x 575/720 mm x 430/490 mm
- Nastavitev višine: 670 mm - 1.020 mm
- Največja teža bolnika: 220 kg



**P-02**

**NOGOVALNA POSTELJA**

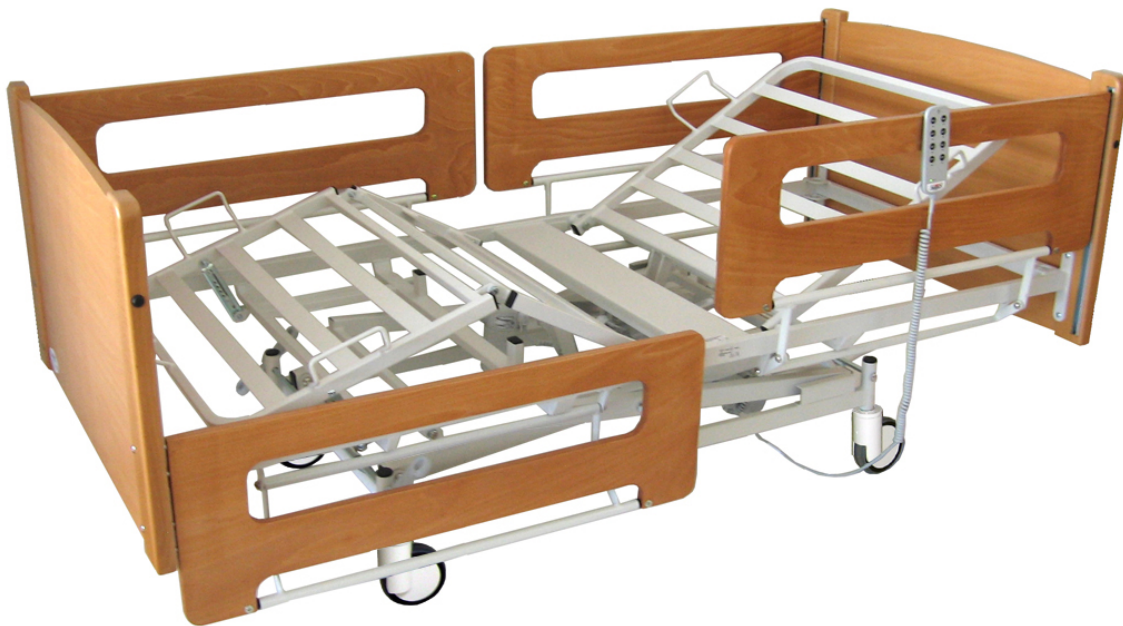
---

Negovalna postelja Simps ALP 32EC

No.: WP000078

Tehnične specifikacije:

- Dimenzije postelje: 207 x 98 cm
- Vzmetnice dimenzij: 200 x 90 cm
- Ležišče so vgrajeni kovinski trakovi ali lesene letvice
- Ogradje: kvalitetni jekleni profili
- Obdelava: prašno lakiranje
- Barva: Bela
- Oblika končnice: po izboru projektanta



**P-03**

## **TRAPEZ ZA POSTELJO**

---

Trapez za posteljo Simps ALP 32EC

No.: WP000100

Tehnične specifikacije:

- Okrogla jeklena cev
- Prašno lakiran
- Barva: bela
- Obešanka s plastičnim ročajem
- Dovoljena obremenitev trapeza: 70 kg.



**P-04**

## **SERVIRNA MIZICA**

---

Servirna mizica Simps PLIN PVC

No.: WP000116

Tehnične specifikacije:

- Servirna mizica s plinskim cilindrom
- Nastavitev višine od : 80 - 110 cm.
- Materiali za pladenj:
- Pladenj: plastika odporna na temperaturo do 90°C in nezahtevna za čiščenje
- Dimenzije: 65 x 40 cm



**P-04**

## **NOČNA OMARICA**

---

Nočna omarica Simps

No.: WP000200

Tehnične specifikacije:

- Dimenzije: 51x47x90 cm
- Dva predala z vodili
- Višina zgornjega predala: 120 mm



## DROBNI MATERIAL

---

01\_Obešalo za brisače Grohe

No.: 40364DC1



02\_WC garnitura Brabantia INOX satiniran

No.: 427183



